

KULTURÁLIS ÖRÖKSÉGVÉDELMI HATÁSTANULMÁNY

ISZTIMÉR KÖZSÉG JÓVÁHAGYOTT TELEPÜLÉSRENDEZÉSI TERVEIHEZ

(Isztimér Község Településszerkezeti Terve – 2008., és
Helyi Építési Szabályzata és Szabályozási Terve – 2008.)

régészeti örökség



építészeti örökség



ISZTIMÉR

GUTTAMÁSI

Takács Károly
Csutiné Schleer Erzsébet
Kun Tímea
Kiss-Polák Andrea

2008

BEVEZETÉS

A tanulmány megrendelője: FEJÉR EURÓPA KFT
8000 Székesfehérvár, Király sor 49. III/12.

A tanulmány tárgya: KULTURÁLIS ÖRÖKSÉGVÉDELMI HATÁSTANULMÁNY
Isztimér településrendezési tervéhez
Régészeti és építészeti, műemléki szakterületi részek

Isztimér község Önkormányzata a jogszabályi előírásoknak megfelelően hosszú távra szóló településrendezési tervet készített, amelyhez a 2001. évi LXIV. törvényben (és a 4/2003 (II. 20) NKÖM rendeletben) előírtak szerint örökségvédelmi hatástanulmányt is mellékelni kell. A településrendezési terv elkészítésére a Fejér Európa Kft. kapott megbízást, amely cég az örökségvédelmi hatástanulmány elkészítését is vállalta. A jelen tanulmány az örökségvédelmi hatástanulmány régészeti szakterületi részét képezi.

Jelen tanulmányt a "szerzői jogról" szóló 1999. évi LXXVI. törvény alapján szerzői jogi védelem illeti meg. A közölt adatok szerződéstől eltérő célra való felhasználása, régészeti lelőhelyre vonatkozó adatok nyilvánosságra hozása vagy továbbadása csak a szerző engedélyével, a 17/2002 (VI. 21.) NKÖM rendelet 7. §, valamint a 47/2001 (III. 27.) Kormányrendelet szabályai szerint történhet.

Törvényi környezet:

A régészeti lelőhelyekre, a régészeti kutatásra és a régészeti leletekre vonatkozó főbb jogszabályok:

2001. évi LXIV. törvény	– örökségvédelmi törvény
1997. évi CXL. Törvény	– múzeumi törvény
218/1999. (XII. 28.) Kormányrendelet	– szabálysértésekről
149/2000. (VIII. 31.) Kormányrendelet	– a régészeti örökség védelméről szóló Európai Egyezmény kihirdetéséről
191/2001. (X. 18.) Kormányrendelet	– örökségvédelmi bírságról
190/2001. (X. 18.) Kormányrendelet	– Kulturális Örökségvédelmi Hivatalról
4/2003. (II. 20.) NKÖM rendelet	– örökségvédelmi hatástanulmányról
3/2003. (I. 25.) NKÖM rendelet	– egyes lelőhelyek védetté nyilvánításáról
17/2002. (VI. 21.) NKÖM rendelet	– kulturális örökség hatósági nyilvántartásáról
3/2002. (II. 15.) NKÖM rendelet	– a kulturális örökség védetté nyilvánításának részletes szabályairól
18/2001. (X. 18.) NKÖM rendelet	– régészeti feltárásokról
16/2001. (X. 18.) NKÖM rendelet	– örökségvédelmi hivatal eljárásrendjéről
21/2007. (III. 26.) OKM rendelet	– a 18/2001.(X. 18.) NKÖM rend. módosításáról

A 2001. évi LXIV. törvény és végrehajtási rendeletei alapján a régészeti területeket három kategóriába lehet besorolni:

1. fokozottan vagy kiemelten védett régészeti lelőhelyek
2. nyilvántartott régészeti lelőhelyek
3. régészeti érdekű területek.

1. Védett régészeti lelőhelyek esetében:

Védett régészeti területen bármilyen, a talajt 30 cm-nél mélyebben megbolygató tevékenység végzéséhez a KÖH hatósági engedélye szükséges, függetlenül az adott beruházást egyébként engedélyező államigazgatási szerv engedélyétől. A KÖH határozatának hiányában semmilyen munka nem végezhető. Egyebekben mindenben az adott területre a régészeti védelmet elrendelő miniszteri rendeletben (a korábbiak esetében határozatban) foglaltakat kell követni és betartani. (2001. évi LXIV. tv. 63. § (2) bekezdés a) pont)

2. Nyilvántartott régészeti lelőhelyek esetében:

A régészeti lelőhelyek e törvény erejénél fogva általános védelem alatt állnak. (2001. évi LXIV. tv. 11. §)

A nyilvántartott régészeti lelőhelyek esetében minden az eddigi használattól eltérő hasznosításhoz, építkezéshez, a talaj bolygatásával járó tevékenység végzéséhez a Kulturális Örökségvédelmi Hivatal előzetes (hatósági vagy szakhatósági) engedélye szükséges. (2001. évi LXIV. tv. 63. § (2) bekezdés a) és (4) bekezdés a) pontjai)

Az engedélyezési eljárás miatt célszerű már a tervezés előtt a KÖH előzetes nyilatkozatát kérni, hogy az adott beruházáshoz, hasznosításhoz (pl. építkezés, művelési ág változtatása, halastó kialakítása, stb.) hozzá fognak-e járulni, s ha igen, akkor milyen feltételekkel. Így a később megvalósíthatatlannak minősülő fölösleges tervezés, illetve a feltárás miatt történő nem várt időbeli csúszás és költségnövekedés kiküszöbölhető vagy előre kalkulálható lesz. (2001. évi LXIV. tv. 65. § (1) bekezdés)

A földmunkával járó fejlesztésekkel a Kulturális Örökségvédelmi Hivatal által nyilvántartott régészeti lelőhelyeket - a (2) bekezdésben meghatározottak kivételével - el kell kerülni. Ha a lelőhely elkerülése a földmunkával járó fejlesztés, beruházás költségeit aránytalanul megnövelné, vagy a beruházás másutt nem valósítható meg, a beruházással veszélyeztetett régészeti lelőhelyeket előzetesen fel kell tártani. (2001. évi LXIV. tv. 22. § (1)-(2) bekezdések)

A beruházás feltételeként adott esetben előírt régészeti feltárás költségei mindig a beruházót terhelik, mivel az ő érdeke a már ismert lelőhely megbolygatása. A régészeti feltárásra vonatkozó szerződést a beruházónak a területileg illetékes múzeummal vagy - amennyiben nagyberuházásnak minősül - a Kulturális Örökségvédelmi Szakszolgálattal (KÖSZ) kell megkötnie. A szerződés érvényességéhez a KÖH jóváhagyása szükséges. Magát a feltárást bármelyik, a régészeti feltárások végzésére jogosult intézmény elvégezheti, amennyiben a szerződő felek erről megállapodásra tudnak jutni. A feltárással jogosult intézményeket a 18/2001. (X. 18.) NKÖM rendelet 2. § sorolja fel.

Nyilvántartott régészeti lelőhelyen a lelőhely jelenlegi használati módját csak akkor kell korlátozni, ha annak folytatásától a lelőhely súlyosan károsodhat, vagy fennáll a megsemmisülés veszélye. Ugyanez vonatkozik az ott a KÖH hozzájárulásával végzett tevékenységekre is, amennyiben ennek során előre nem kalkulálható örökségvédelmi érdek merül fel, vagy nem várt jelenség mutatkozik, a végzett tevékenységet korlátozni kell. A Hivatalnak a munka felfüggesztése esetén lehetősége van kártérítés fizetésére, kisajátítás kezdeményezésére, vagy régészeti védelem megindítására. (2001. évi LXIV. tv. 22. és 23. §; 18/2001 NKÖM rendelet 14. §)

A régészeti lelőhelyben vagy a leletekben okozott kár, illetve ezek megsemmisítése büntetendő cselekmény (BTK hatálya alá esik), továbbá

örökségvédelmi bírság kirovását eredményezi. A nyilvántartott régészeti lelőhelyek a III. kategóriába tartoznak, vagyis a bírság a kötelezettségszegés vagy a károkozás mértéke szerint 10 ezer forinttól 25 millió forintig terjedhet. (2001. évi LXIV. tv. 82-85. §; 191/2001 Kormányrendelet)

3. Régészeti érdekű területek, továbbá valamely tevékenység során bárhol újonnan észlelt régészeti lelőhely előkerülése esetében.

Régészeti érdekű területnek számít minden olyan területrész, ahol régészeti lelőhely előkerülése várható vagy feltételezhető. E területekre ugyanazok a szabályok vonatkoznak, mint a beruházás során nem várt módon előkerülő régészeti leletekkel és objektumokkal fedett területekre. Az ilyenkor követendő eljárásban a helyi önkormányzat is feladatot kap. (2001. évi LXIV. tv. 7. § 14. pont)

Amennyiben ezeken a nem ismert vagy hivatalosan nem nyilvántartott régészeti lelőhelyeken régészeti jelenség vagy lelet kerül elő, a végzett tevékenységet abba kell hagyni és a helyszín vagy lelet őrzése mellett értesíteni kell a jegyzőt, aki a területileg illetékes múzeum és a KÖH szakmai bevonásáról köteles gondoskodni. A bejelentési kötelezettség a felfedezőt, az ingatlan tulajdonosát, az építetetőt és a kivitelezőt egyaránt terheli. A múzeum 24 órán belül írásban köteles nyilatkozni a munka folytathatóságáról. A szükséges beavatkozás költségeit (amennyiben időközben a KÖH nem regisztrált lelőhelyet a helyszínen) a feltárással jogosult intézmény köteles állni. (2001. évi LXIV. tv. 24. és 25. §; 18/2001 NKÖM rendelet 15. §)

A lelet, illetve a lelőhely bejelentőjét jutalom illeti meg, amely nemesfémek esetében nem lehet kisebb a beszolgáltatott lelet nemesfémtartalmának piaci értékénél. A nyilvántartásban nem szereplő régészeti lelőhelyben vagy az onnan származó leletekben okozott kár, illetve ezek megsemmisítése ugyancsak büntetendő cselekmény (BTK hatálya alá esik). (2001. évi LXIV. tv. 26. §; 18/2001 NKÖM rendelet 16. §)

Az örökségvédelmi hatástanulmányról

A KÖH a rendeletben foglalt esetekben és tartalommal örökségvédelmi hatástanulmány elkészíttetéséhez kötheti szakhatósági állásfoglalásának megadását.

Ez vonatkozik egyrészt a már ismert lelőhelyekre, másrészt a nagyobb felületet érintő (1 ha területet vagy 500 m² épület-alapterületet meghaladó méretű, illetve bizonyos nyomvonalas létesítményekre vagy bányatelkekre vonatkozó) beruházásokra bármely területen. Kötelező az örökségvédelmi hatástanulmány elkészítése a településrendezési eljárás (településfejlesztési koncepció, településrendezési terv, helyi építési szabályzat és szabályozási terv) során. A tanulmány elkészíttetése a beruházót terheli, készítésére a nevezett rendeletben feljogosítottak vállalkozhatnak. (4/2003. (II. 20.) NKÖM rendelet)

A 2001. évi LXIV. tv. 66. §-a alapján készíttendő hatástanulmányok tartalmi követelményeit részletesen tartalmazza a 4/2003. (II. 20.) NKÖM rendelet melléklete. Ugyanezen rendelet értelmében a hatástanulmány régészeti és műemléki szakterületi részét csak felsőfokú szakirányú végzettséggel rendelkező személy készítheti. A hatástanulmány készítője jogosultságán túl egyben nyilatkozik arról is, hogy a tervezett megoldás megfelel az örökségvédelmi jogszabályoknak és hatósági előírásoknak.



A./ VIZSGÁLAT

1./ Történeti leírás:

1. 1. Történeti összefoglaló

Isztimér története:

A többévszázados múltra visszatekintő ISZTIMÉR Fejér megye északnyugati peremén, a Kelet-Bakony röglépcsőin található

A település neve 1193-ban fordul elő először STAMER alkaban. Pusztaszemélynévből keletkezett magyar névadással. Az alapjául szolgáló személynév feltehetően német eredetű (Stammer – hebegő, dadogó), de lehetséges a szlávból való származtatása is.

III. Béla 1193-ban kiállított oklevele, amely megerősítette birtokaiban a székesfehérvári kereszteseket, említi Isztimért (Stamer) is. A johannita káptalan *Zaboka*, más néven *Bakony* falujának határosaként szerepel. Isztimér 1220-ban a Váradi regestrumban is felbukkan: egy poroszlóként eljáró nemes idevalósiként említenek: *Chycka de villa Zthemur*. E forrásadatok alapján a település a 12. században már bizonyosan létezik. Következő előfordulása már a 15. századból való. 1439-ben a csókakői váruradalom részeként említik, amikor Habsburg Albert Rozgonyi Istvánnak adományozta.

Isztimér később kivált a csókakői váruradalomból, mert 1469-ben már Újlaki Miklós birtoka és a palotai (Várpalotai) uradalomhoz tartozik. 1469-ben Újlaki Miklós isztiméri jobbágycsoportok jogtalanul fát vágtak a szomszédos *Zaboka*, más néven *Bakony* faluhoz tartozó erdőben, mely a fehérvári keresztesek birtoka volt, továbbá több csurgói lakost elfogtak és csak váltságdíj ellenében engedték őket szabadon. Az erőszakoskodó isztiméri jobbágyokat az oklevél név szerint felsorolja, így tizenhat itteni lakos nevét ismerhetjük meg. Isztiméren lakott az uradalom képviselőjét ellátó Zakar Gergely gazdatiszt.

A községnek a középkorban temploma is volt, mely a leírások szerint a jelenlegi, 18. században épült plébániatemplom mellett, a templomot körülvevő kerítésen belül állt. Rómer Flóris így róla 1860-ban: *Az újabb díszes templom megtekintése és a harangok vizsgálata után az előbbi kerítése közt álló kisdud egykori egyház romjait szemléltem meg, de néhány oldalát szegélyező faragott kővön és egy párkányzott római tégladarabon kívül, mely a terméskő között figyelmemet igénybe vevé, semmi érdekest sem találtam. Hallottam a főtiszteletű kanonok urtól, miszerint a kis templom alatti sírboltban, mely most pincéül használtatik, egy lovag csontvázát találták fegyverzetével együtt (Rómer, 1860. 69.).*

A 19. század közepén a templom romjai tehát még jól kivehetőek voltak, sőt a templom alatti kripta még pinceként funkcionált. (Lásd a 9. *lelőhelynél* leírtakat!)

A középkori templom elhelyezkedése és az alább tárgyalandó régészeti adatok alapján bizonyosra vehető, hogy a középkori Isztimér falu maradványai a mai község helyén, azaz a belterületen keresendők.

A község terjedelmes határa magában foglal olyan területeket is, amelyek a középkorban önálló falutelepülések voltak. Ezek közül három elpusztult falut a forrásokból is ismerünk, ez egyik *Bakony (Burok)*, a másik *Zaboka (Zabaka)*, a harmadik pedig *Mellár*.

Bakony és Zaboka: Bakony falu első ízben a fehérvári keresztesek már említett birtokmegerősítő oklevelében, 1193-ban szerepel (*in Bokon*). Ebben a forrásban határleírást is találunk, amelyben felbukkan többek között *Isztimér* és *Mellár* falu is. Győrffy György szerint Bakony azonos a szintén a johanniták birtokában később felbukkanó *Bark* (Győrffy olvasatában: *Burok*) faluval.

A két település feltételezhető azonossága és a 12. század végi határleírás információi alapján *Bakony (Burok)* helye a jól ismert Burok-völgy környékén, tehát Isztimér, Bakonykúti és Inota határának egymással szomszédos részén keresendő. A középkori település területe e három község határába olvadhatott. Régészeti maradványai még nem ismertek.

Az 1193. évi oklevélben tűnik fel először *Zaboka* falu is, melyet 1469-ben már egy és ugyanazon településnek tartanak Bakonnyal: *possessio Zaboka alio nomine Bakon*. A források alapján a kora Árpád-korban még önálló falu volt (1193 - *Zoboka*, 1230 - *Soboca*, 1232 - *terra Zabaka*, 1356 - *predium Zabakafewlde*, etc), de a késő középkorban valószínűleg összeolvadt - az ezek szerint szomszédos - Bakony községgel. Az Árpád-kori falu helye Isztimér és Bakonykúti között keresendő, régészeti maradványai eddig nem kerültek elő.

Mellár (Millár, Millér): A falu a már többször említett 1193. évi oklevélben bukkan fel először (*Milar*). Az Árpád-korban a királyi családból származó hercegek birtoka volt, melyet IV. László mint lakatlan földet Csák nembeli Márk fia Istvánnak adott (*terram ducatus Myller vocata*). 1326-ban Csák István fiai, Péter és István váraikkal együtt átadták Károly királynak.

A 15. században a település a Veszprém megyei Bátorkő várának tartozékként tűnik fel. A *Mellár* földrajzi név a mai napig fennmaradt: Isztimértől mintegy három kilométerre nyugatra található a *Mellár-fennsík*. Isztiméri lakosok elmondása szerint azon a területen szántás után házhelyek látszanak, és kerámiadarabok kerülnek elő. A helyiek információit eddig nem sikerült hitelesíteni, a körülírt területen régészeti terepbejárások folytak, de településre utaló nyom mindaddig nem került elő.

A középkori Mellár falu területén állt az a 13-14. századi vár, amelyet ma *Csiklingvár* néven ismerünk (lásd a 10. *lelőhelynél* leírtakat!). A várról majdnem az összes várösszeírás, műemléki kataszter megemlékezik. Térképet róla először Eszterhás István isztiméri tanár készített 1976-ban. A vár maradványait legutóbb Terei György mérte fel, aki a rá vonatkozó eddig ismert írott és régészeti adatokat is összegyűjtötte.

A vár romjai Isztimér északnyugati határszélén, a településtől 8 kilométerre nyugatra találhatóak, a Csikling-völgyben, a Hamuháznak nevezett erdészlaktól kb 300 méterre észak-északnyugat felé. A völgy felső szélén helyezkedik el, keletről a meredek hegyoldal határolja. A teljes erődítést erdő fedi, gyér aljnövényzettel. A vár területe 35x40 méter, ezt övezi egy 4-5 méter mély, 5-8 méter széles árok. Egy 1702-es

urbáriumban így írnak a várhelyről: „*Csikling árokkal megerősítve, ahol, mint mondják a Mellár nevű birtok urának volt a szállása. Egyenesen ugyanazon birtok mellett fekszik.*”

Mint már szó volt róla Mellár falut IV. László 1279-ben Csák nembeli Márk fia Istvánnak adott. Valószínűleg ő volt a vár építtetője. A vár külső jegyei alapján a tatárjárás után épült várakhoz hasonlít. A 14. század után valószínűleg felhagyták. Fontos volna régészeti feltárása, hiszen mezőgazdasági művelés soha nem volt a vár területén.

(A Csiklingvárra vonatkozó legfontosabb adatokat Terei György tanulmányából vettük: *Terei György: XII-XIV. századi várak Fejér megyében. In: „Quasi liber et pictura” Tanulmányok Kubinyi András 70. születésnapjára. Bp., 2004.*)

A mohácsi csatavesztés után birtokjogi vita alakul ki Székesfehérvár szabad királyi város és Podmaniczky János között Isztimér (Ezthemer) birtoklását illetően. A fennmaradt források bizonyossága szerint Székesfehérvár földesúri jogait a nagyhatalmú báróval szemben érvényesíteni nem tudta. Az 1543-ban kelt összeírások szerint Isztimért Podmaczky János birtokolta, s a faluban 15 portát, 3 szegényt és 1 bírót rögzített az adóösszeíró.

A XII. század végétől folyamatosan gyarapodó település történetében a török megszállás (1543) okozott törést. A Székesfehérvárt elfoglaló törökök elpusztították a környező településeket, így Isztimért is. A falut feldúlták, az el nem menekült lakosságot kardélre hányták.

A török kiűzését követően kezdődött az elpusztult falu újraszervezése, az elvadult táj humanizálása. Sikertelen kísérletek történtek a pusztá benépesítésére, a továbbra is lakatlan terület határát a szomszéd falvak lakói használták. A 18. századig a falu területén csak ideiglenesen van némi lakosság, a forrásokban többnyire pusztaként, prédiumpként szerepel. 1660-tól a birtoknak már a Zichy család a földesura.

A Zichy-birtok Isztimér csak a 18. század közepén vált ismét lakottá. A tulajdonosok felismerték, hogy a terület hasznosítása érdekében lakosságot kell telepíteni a közel 200 esztendőn át tartóan nem lakott vidékre. Korabeli telepítőlevelek igazolják, hogy milyen engedményekkel (3 évi adómentesség, szabad vallásgyakorlás, szőlő telepítés, szabad bormérés, stb.) és kötelezettségekkel (házépítés, bozótirtás, robot, elköltözés korlátozása) tettek erre kísérletet.

1751-ben Schwarzwald környékéről származó katolikus németek - 60 házaspár - népesítették be a községet. Ősszel megkezdődött a faluhely kialakítása, a lakosság a középkorban elpusztult falu helyén kezdte meg a terep rendezését, a bozót irtását, majd a lakóházak felépítését. Másfél évtized múlva már 147 család lakta Isztimért.

A 18. század közepétől kialakuló szalagtelkes falumag az évszázadok során szerkezetében alig változott. Központjában jelölték ki a templom, a plébánia, a községi kocsmá, az uradalmi tisztartó házának helyét. Kezdetét vette a táj humanizálása, az erdők irtása, az irtásföldek feltörése és termővé tétele.

Korabeli okiratból kitűnik, hogy a 18. század közepén még láthatóak voltak a középkori templom romjai, Isztimér új lakói hamarosan megépítették templomukat, melyet 1753-ban Szent Anna tiszteletére szenteltek fel, 1760-ban már a bővítésén munkálkodtak, egy évtized múlva a tornyot is befejezték. 1770-ben a fazsindelyt bádognetűzet váltotta fel.

Az 1781-es úrbérvizsgálati jegyzőkönyv tanúsága szerint a községben 20 egésztelkes jobbágy lakott, melyek használatában egy egészteleknyi földterület 2 holdas belsőségből 24,5 hold szántóból, 1 szekérnyi szénát termő rétből és további 10 hold szántóból állt. A féltelkekkel rendelkező családok száma 66 volt. Folyamatosan bővült az úrbéres állományhoz nem tartozó szőlőterület is. Kialakult a település vagyonos rétege.



I. ábra. Isztimér és Gúttamási az I. katonai felmérés szelvényén (1785)

1770 körül a lakosság felépítette az iskolamester, Nusz Gotthard lakóházát, amely egyúttal az iskola céljait is szolgálta. 1774-ben 8 iparos és egy kereskedő élt a faluban. 1776-ban a lakosság összlétszáma 858 fő, 14 izraelita kivételével valamennyien római katolikusok.

1779-ben tűzvész tombolt a faluban, a házak jelentős része a lángok martaléka lett, elhamvadt a plébánia, a templom, megolvadtak a harangok. Uradalmi és megyei segítséggel 1787-re újjáépült a falu, a népesség tovább nőtt.

1792-ben az uralkodó I. Ferenc Isztimért mezővárosi rangra (oppidium) emelte, és országos vásár megtartását engedélyezte. Bár ez az időszak a falu fénykorának tekinthető, azonban – ellentétben más környező településekkel – nem eredményezett lényeges változást a település gazdasági-kereskedelmi fejlődésében, azaz Isztimér nem emelkedett ki a bakonyi falvak sorából. Ezidőben alakult ki a település pecsét használata. (felirata: SIGIL:DORF:ISTIMER, középtengelyében lombkoszorús tölgyfa, melynek baloldalán ekevas, jobboldalán sarló sematikus rajza látható)

Ezidőtájt kisebb határvillongások nehezítették a gúti és az isztiméri lakosok kapcsolatát, a vendéglősök közötti ellentét terjedt át a lakosokra.

1806-ban jégverés pusztította el a termést. A Napóleon elleni háború időszaka is nehezítette az ittlakók életét. A rendkívüli terhek a 19. század első évtizedeiben már-már összeroppanással fenyegették a mezővárost.

1810. január 14-én földrengés rázta meg Isztimért, majd ezt több kisebb rengés követte. A környező települések is jelentős károkat szenvedtek. Isztiméren több lakóház összedőlt, romokban hevert a templom is. Különösen jelentős károkat okozott Gúton is.

A mezőváros lakossága ismét összefogásra kényszerült, sőt az uradalommal folytatott folyamatos összeütközés miatt az érdekek védelme újfent egységbe tömörítette.

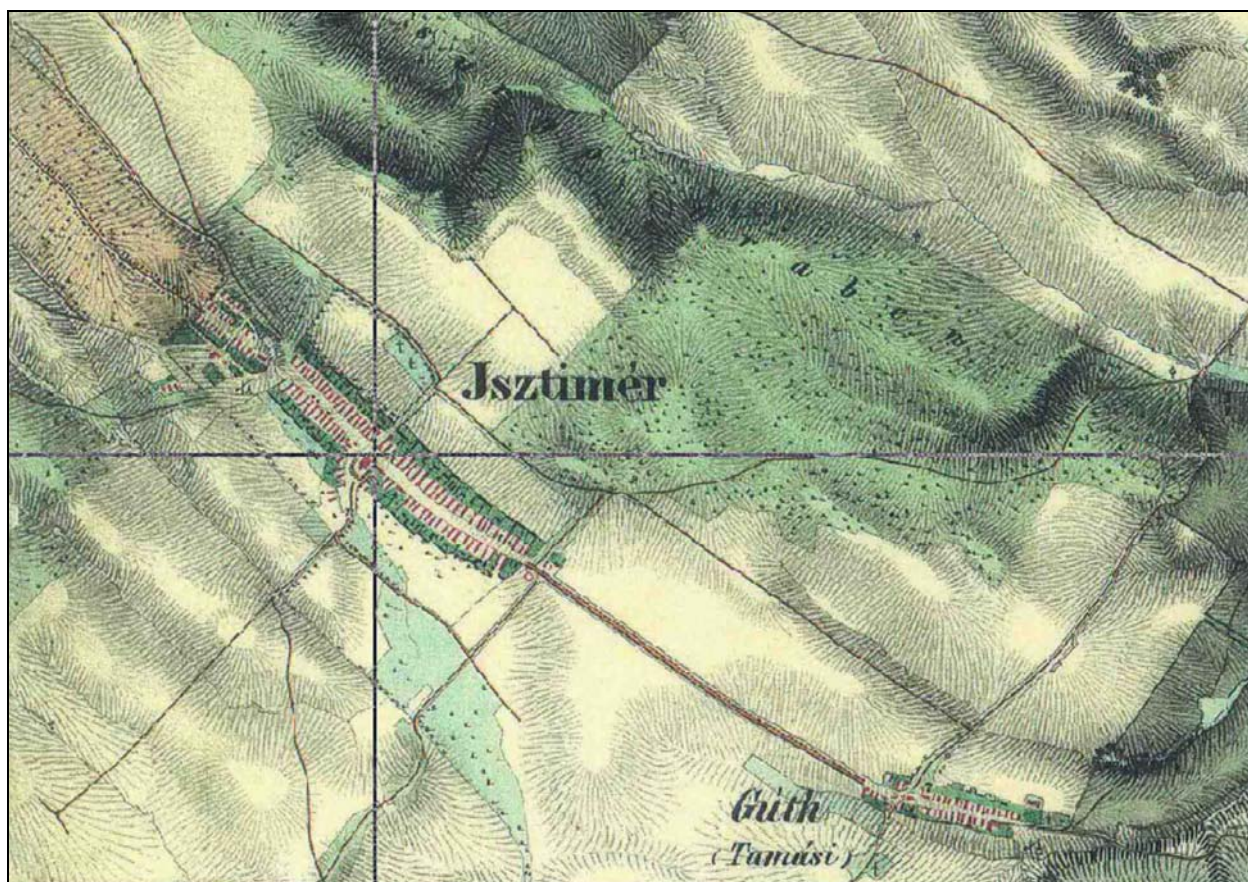
A további évtizedekben végbement kiegyensúlyozott fejlődés következtében 1836-ban 125 ház volt Isztiméren, a lélekszám 1195, egy-egy házban 9 -10 fő élt. A templom és a torony helyreállítása 1839-ben befejeződött. A *főoltárt Szent Anna*, a mellékoltárokat *Szent Flórián és Nepomuki Szent János* alakja díszítette.

A negyvenes évektől bizonyíthatóan megkezdődött a mezőváros majd teljes mértékében német ajkú lakosságának kétnyelvűvé válása, sőt a műveltség fokmérőjének azt tartották, ki hogy beszélt magyarul. Ebben a folyamatban a döntő szerepet az iskolai oktatás jelentette. Ekkortájt 75 fiú és 68 leány járt rendszeresen iskolába, a tavaszi munkák megkezdésével létszámuk mindig jelentősen csökkent. Az oktatás céljait szolgáló épület világos, tágas volt, állapította meg a megye oktatásügyi küldöttsége.

1847-ben a gabonaárak 5-6-szorosra emelkedtek és nagy éhínség lepte el egész Fejér megyét. Isztiméren 16, Gúton 121 éhezőt tartottak nyilván.

1848. október 1-én a Jellasics Bécs felé menekülő katonái feldúlták a 2 települést, melyek német lakossága a szabadságharc vérbefojtását követően sem fordult szembe a nemzeti érdekekkel.

Fényes Elek az 1851-ben megjelent Magyarország geographiai szótára c. művében összefoglalóan jellemzi Isztimér demográfiai, gazdasági viszonyait: „német mezőváros Székes-Fejér(!) vármegyében: 1155 katolikus, 2 református, 2 evangélikus, 20 zsidó lakja, katolikus parochia szentegyházzal. Földje szép búzát, szőlőhegye pedig igen jó bort terem, erdeje is derék. Földesura gr. Zichy István. Utolsó posta Fejérvár(!)”.



2. ábra. Isztimér és Gúttamási a II. katonai felmérés térképén (1846)

A XIX. század közepén a mezőváros utcaszerkezete tovább bővült, kialakultak és állandósultak az utcanevek:

Fő utca vagy Hosszú utca (Lange Gasse)
Balinkai utca (Balinkaer Gasse)
Csernyai út (Csernyeer Weg)
Szőlőhegyi utca (Weingarten Gasse)
Temető utca (Friedhof Gasse)
Dültfási út („Titfaschi” Weg)
Viehtrift Gasse

Már az 1785-ben készült katonai felmérésen is jól kivehető az a három ház, amiről a mai Petőfi utca korábbi nevét kapta („Dreihauserl”). Az 1846-os térképen a főutca északi része is beépült (Kisház, Kleinhaus), összekötve a lakott falurészt a szőlőhegygel. A templom mögötti, halmaz jellegű falurész is látható, amelynek beépítése egy kis forrásduzzasztotta tó körül alakult ki. (Tóváros, Wasserstadt)

Isztimér földműves lakosságának gazdasági rétegződésében lényeges változás – az 1860-as évek közepéig - a tőkés viszonyok hatására sem következett be. A szociális feszültségek a település népességében még nem eredményeztek csökkenést, a jelelő nagyszámú szabad munkaerőt részben a módos gazdák, részben a környező uradalmak kötötték le. Az állattartás jelentősége és szerepe megnőtt az úrbérrendezést követően, elsősorban a birkatartás és a lótenyésztés lendült fel. Megerősödött az iparosréteg is (1863-ban 41 iparos működött), a helyi igényeken túl a környező települések, így Guttamási lakosságát is ellátták.

1871-ben hozott törvénnyel országosan megszüntették a mezővárosokat. Isztimér a népesség létszáma és gazdasági ereje alapján kisközség státuszt kapott. Rangját, közigazgatási súlyát viszont növelte, hogy körjegyzőségi székhely lett (Guttamási, Bakonykúti, Balinka)

A lakosság jelentős részének gazdasági ereje a XIX. század hetvenes éveitől megtört. Az elszegényedés folyamatát az 1873-ban kirobbant, és hazánkat is elérő gazdasági válság nyitotta meg. Fokozta a község gazdasági erejének csökkenését az először 1886-ban észlelt filoxéra pusztító hatása is. Közel 100 kat. hold szőlőterület ment tönkre. Az 1884. március 22-i hajnali tűzvészben 68 ház lett a lángok martaléka, melléképületekkel, ólakkal együtt Alighogy összefogással felépítették az elhamvadt falurészt, 1893-ban ismét tűzvész pusztított, és 38 család jutott igen nyomorúságos helyzetbe. A századfordulón a hitközség anyagi helyzete is megrendült, gondot okozott az iskola fenntartása is.

Isztiméren a földterület 33 %-át paraszti gazdaságok művelték, 67 %-át uradalmi terület (erdő, legelő) alkotta. 59 zsellércsalád napszámból tartotta fenn magát, 108 család rendelkezett a létminimumhoz szükséges földterülettel. Guttamásiban 82 % volt a majorsági, és csak 18 % a paraszti tulajdon. Guttamásiban a községi pótdadó évente 40-43 százalék – sújtotta a lakosságot, Isztiméren a földek rossz minősége fokozta a gondokat

A lakosság jelentős részének szociális helyzete súlyosbodott, a nincstelének kezdetben szórványosan, majd a századfordulón tömegesen vándoroltak ki a tengeren túlra, az isztiméri körjegyzőség területéről 400 fő. Rohamosan csökkent Isztimér népességmegtartó ereje, míg 1890-ben 1728, 1910-ben már csak 1193 fő élt a községben.

A kivándorlókat nem az észak-amerikai letelepedés vezérelte, ott csupán munkaalkalmat kerestek, s céljuk az volt, hogy néhány év után az Újvilágból hazatérve rendezzék itthoni anyagi-gazdasági helyzetüket. Magatartásukban,

szemléletükben döntő fordulat akkor következett be, amikor rádöbbsentek. A hazai és a helyi negatív viszonyok együttes hatása a szociális nyomorúságot újraszülte.

1898 és 1902 között tetőzött a kivándorlás: Isztimérről 180, Guttamásiból 32 személy távozott az Egyesült Államokba, később az 1920-as évek fő kivándorlási iránya Kanada lett. A kivándorlási mozgalom jelentősen befolyásolta a birtokviszonyok alakulását, a kivándorlók földjeit, házaikat a jómódú, tehetősebb helyi családok vásárolták fel.

A századfordulót követően az uradalmi erdőbirtokot a Magyar Honvéd Kincstár vásárolta meg. Az 50-100 éves forgásban művelt erdő kitermelése nemcsak biztos jövedelmet jelentett a honvédelmi tárcának, hanem katonai gyakorlóterületet is, amelyet később a legelőföldekre is kiterjesztettek.

1913-ban jelentős beruházás valósult meg a községben, felépült a községháza. A 30-as években döntővé vált a német nyelv oktatása, 1940-ben befejeződött az iskola bővítése egy harmadik tanteremmel.

1941-ben a német propaganda hatására, a Volksbund megalakulását követően a lakosság két pártra szakadt. Az 1942. szeptemberében felavatott „Magyar Kultúrház” ellensúlyozta a volksbundosok többségét. Az ifjúság helyes politikai tájékozódását segítette elő a KALOT 1942-ben megalakult isztiméri csoportja.

1944. év végén Isztimér a világháborús harci cselekmények előterébe került, december 24-én bombatámadás érte a községet. Erős német egységeket vontak össze a környéken, a plébánián és az iskolában katonai kórházat rendeztek be, a Baglyas hegyen pedig ideiglenes repülőteret létesítettek. 1945. március 8-i heves légítámadás és a másnapi tüzérségi tűz következtében komoly kár keletkezett 25 lakóépületben és ágyulövés érte a templomot is. Guttamásiban is falu házainak nagyrésze lakhatatlanná vált. A templom is komolyan károsodott, belső lepusztulásához az is hozzájárult, hogy katonai fogolytáborot rendeztek be benne, a sekrestyét lóistállónak használták.

A II. világháború pusztító hatása megmutatkozott abban is, hogy számottevően csökkent a lakosság létszáma, 1945 nyarán 950 fő élt Isztiméren.

A háborúban megkárosodott épületek helyreállítása 1945 őszére befejeződött.

Az év végétől jelentősen átrendeződött a lakosság összetétele. A Vas megyei Őriszentpéterről 54 családot telepítettek Isztimérrre, később további 79 család érkezett. Kezdetben a német lakosságot összeköltöztették, majd 1946-ban országosan is megkezdődött a német ajkú lakosság kitelepítése. Az országos kitelepítési hullám második szakaszában, 1948 elején pedig megkezdődött az isztiméri német nemzetiségű lakosság Németországba történő kitelepítésének előkészülete. Áprilisig Isztimérről 66 családot, 346 személy, Guttamásiból 3 családot, 9 főt telepítettek Németországba, és nyárig 170 lakóépületet és 1793 kat.hold mezőgazdasági ingatlant, Guttamásiban 234 kat.holdat foglaltak le a batyujukkal a bodajki vasútállomáson marhavagonokba rakott németajkú családoktól. Az erőszakos kitelepítések következtében évszázados családi kapcsolatok évtizedekre megszakadtak. Telepesek és őslakók konfliktusa, hol lappangó, hol feléledő módon évtizedeken át megosztotta a német településeken - így Isztiméren, Guttamásiban is - az átalakult összetételű lakosságot.

1948 tavaszán – a magyar-csehszlovák lakosságcsere-egyezmény keretében – 53 felvidéki (Madar) magyar család telepedett le Isztiméren. Befejeződött a földosztás, 600 kat. holdat mértek az újonnan érkezetteknek. 1949-ben a község lakossága – a kitelepítések ellenére – elérte az 1300 főt. A lakosságot megosztotta a kitelepítés, a betelepítések és a politikai harcok. Mára, félévszázad után ezek az ellentétek lassan elsímultak.

Isztiméren a mezőgazdaság szocialista átszerveződése következtében 1950-ben Dültfáspusztán, az egykori Stolcz birtokon, megalakult az első termelészövetkezeti csoport, 1960-ban már három tsz működött a községben, melyeket később összevontak. Ez 1975-ben egyesült a fehérvárcsurgói termelészövetkezettel, minek következtében a település jelentős gazdasági bázis nélkül maradt. 1991-től az isztiméri gazdák kiváltak a fehérvárcsurgói tsz-ből és megalakították önálló gazdasági szervezetüket, a Bakony Mezőgazdasági Szövetkezetet.

Guttamási története:

Szólni kell a község másik településrészéről, Guttamásiról is. A falu a középkori forrásokban *Gút* néven szerepel, és a Gutkeled nemzetség ősi birtokai közé tartozik. Először 1201-ben találkozunk vele (*villa Gut*), amikor Gutkeled nembeli Fülöp birtokaként említik. 1231 előtt Csák nembeli Miklós megvásárolta és végrendeletében fiára, Lőrincre hagyta. 1237-ben ezt a végzést megváltoztatva megtartotta magának, majd 1239-ben legifjabb fiának Márknak adta. 1254-ben Csák nembeli János 33 márkáért eladta Gutkeled István bánnak. A 14. században a Gutkeled nemzetségből leszármazó Amadé család birtokolja a falut. 1333-ban a pápai tizedjegyzékből kiderül, hogy egyháza és plébánosa van. A 16. században Székesfehérvár elfoglalása után a fehérvári várnak adóztak a gúti jobbágyok. A század végén elpusztul, és majd csak a 18. század közepén telepítik újra. A falu ma is látható temploma 1811-ben épült.

Guttamásinak 1773-tól volt népiskolája, ahol német nyelven folyt az oktatás.

A középkori templom és település helye egyelőre nem ismert. A helyi hagyomány szerint a középkori település az *Ó-Gutnak* nevezett helyen állt. A probléma csak az, hogy két ilyen helyet is tudnak a község határában: az egyik a Guttamásiból Fehérvárcsurgó felé vezető út mellett, a Gaja patak közelében található (ezt *Rákhegynek* is nevezik, a Gaja patak rákjairól), a másikat a községi temetőtől délkeletre helyezik.

Egyelőre sem egyértelmű forrásos adatunk, sem pedig régészeti adatunk nincs a község középkori elődjének elhelyezkedésére vonatkozóan.

Guttamásiban 1776-ban 217 fő, 1821-ben 236, 1932-ben 268 fő lakott.

Isztimér - Guttamási:

1966-ban Guttamási kisközséget Isztimérhez csatolták, a két település ma is egy közigazgatási egységet képez.

A fiatalok egy része Isztimér falu alsó részén két új utcát (Jókai utca, Új utca) épített, de a környék ipara, kulturális lehetőségei elcsábították a magasabb iskolai végzettségűek nagy részét. Nemrégén a főutca baloldali telekvégeiből alakult ki az új Sport utca.

1981-ben felépült az óvoda, 1990-re két évtizedes erőfeszítés után befejeződött a 8 tantermes, központi fűtéses iskola építése, azonban 2003-2005 években fokozatosan megszűntették a községben az iskolai oktatást, az épületet mára idősek otthona céljára alakították át.

Az isztiméri és guttamási lakosság számára munkahelyet a helyi tsz és egy ablakokat gyártó cég jelent, az aktív dolgozók többsége Fehérvárra és Móra jár.

Jelenleg a lakosság lélekszáma alig haladja meg Isztiméren a 900 főt, Guttamásiban 200 fő alatt van.

1.2. Levéltári források, forráskiadványok

Számos középkori és kora újkori forrásban találunk Isztimérrre, Guttamásira, továbbá a tárgyalt Bakony, Zaboka és Mellár nevű elpusztult falukra vonatkozó adatot. Mindezek fellelhetők a *Magyar Országos Levéltárban* (ezen belül a *Diplomatikai Levéltár*, a *Diplomatikai Fényképtár*, a *Magyar Kincstári Levéltárak*, a *Zichy-család levéltára*, a *Fehérvári Keresztes Konvent magánlevéltára* és a *Kancelláriai levéltár* emelendő ki). Fontos még a *Veszprémi Egyházmegyei Levéltár*, valamint *Fejér Megyei Levéltár* anyaga (ezen belül különösen: *Fejér vármegye közgyűlési jegyzőkönyvei*. *Fejér vármegye nemesi törvényszékének iratai*).

Az oklevelek és iratok egy része ki van adva. A legfontosabb forráskiadványok Isztimér és környéke történetéhez: *A zichi és vásonkeői gróf Zichy család idősb ágának okmánytára I-XII.* (szerk.) Nagy Iván, Nagy Imre, Véghely Dezső, Kammerer Ernő, Lukcsics Pál, Budapest 1872-1931.; *Monumenta ecclesie Strigoniensis I-II.* Ed.: Ferdinandus Knauz, Strigonii 1874-1882.; *Ó-magyar olvasókönyv.* Összeállította: Jakubovich Emil-Pais Dezső. Pécs 1929.; *Hazai Okmánytár (Codex diplomaticus patrius) I-VIII.* Győr-Budapest 1865-1891.; *Georgius Fejér: Codex diplomaticus Hungariae ecclesiasticus ac civilis I-XI.* Budae 1829-1844.; *Wenzel Gusztáv: Árpád-kori új okmánytár I-XII.* Pest-Budapest 1860-1874.; *Anjou-kori oklevéltár.* Szerk.: Kristó Gyula- I-II., VII-VIII. Budapest-Szeged, 1990-1993.; *Anjou-kori okmánytár I-VII.* Szerk.: Nagy Imre-Nagy Gyula, Budapest 1878-1920.; *Zsigmond-kori oklevéltár I-II.* Összeállította: Mályusz Elemér. Budapest. 1951-1958. III-IV. Mályusz Elemér kéziratát kieg. és szerk.: Borsa Iván (A Magyar Országos Levéltár kiadványai II. Forráskiadványok). Budapest 1993-1994.; *Bél Mátyás: Fejér vármegye leírása.* Közzéteszi: Prokopp Gyula, Székesfehérvár, 1977.; *Érszegi Géza: Fejér megyére vonatkozó oklevelek a Székesfehérvári Keresztes Konvent magán levéltárában. 1193-1542.* 236.; *Fejér megyei történeti évkönyv. Fejér vármegye nemesi közgyűlési jegyzőkönyveinek regesztái 1692-1711.* Szerk: Erdős Ferenc et al. Székesfehérvár, 1997.

Térképi források:

Isztimér környékéről a térképi anyag egy része a *Magyar Országos Levéltár Térképtárában* lelhető fel (*Esterházy család levéltára, helytartótanácsi térképek*). Találunk anyagot a *Fejér Megyei Levéltárában*, továbbá pótolhatatlanok az I., II. és a III. *katonai felmérés* vonatkozó térképszelvényei. Fellelési helyük a *Hadttörténelmi Térképtár (Hadttörténelmi Intézet)*.

1.3. Történeti szakirodalom

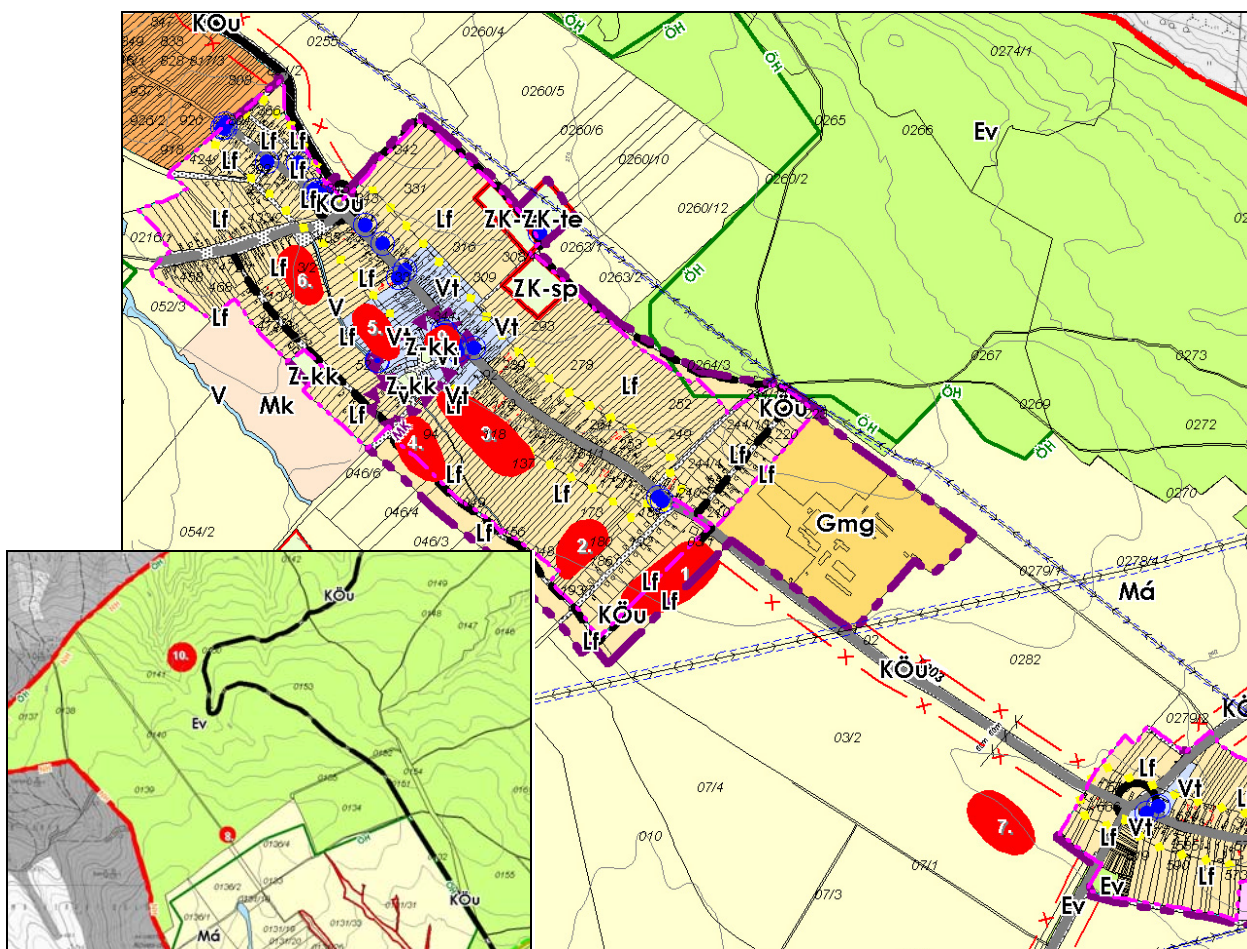
- Rómer Flóris: A Bakony, terményrajzi és régészeti vázlat. Győr, 1860. 68-82.
Györffy György: Az Árpád-kori Magyarország történeti földrajza. II. Bp., 1987. 347, 386-389, 395, 416.
Csánki Dezső: Magyarország történelmi földrajza a Hunyadiak korában III. Bp., 1897.
Kiss Lajos: Földrajzi nevek etimológiai szótára. Harmadik kiadás. Budapest, 1983. 294.
Vályi András: Magyarországnak leírása II. Budae, 1796.
Erdős Ferenc: Isztimér története 1193-1993. Isztimér, 1993.

- Fényes Elek: Magyarországnak és a hozzákapcsolt tartományoknak mostani állapotja statisztikai és geographiai tekintetben. II. Pest, 1851.
- Fejér megye művészeti emlékei. Szerk: Entz Géza Antal és Sisa József. Székesfehérvár, 1998. 86-88.
- Kurucz János: Guttamási. In: Fejér Megyei Történeti Évkönyv XVII. Székesfehérvár, 1987. 35-64.
- Fejér megye kézikönyve (Magyarország megyei kézikönyvei 6.). Székesfehérvár, 1997. 526-530.
- Karácsonyi János: A magyar nemzetségek a XIV. század közepéig. Budapest, 1900. 313-366, 470-542.
- Sashalmi Endre: Zabokaföldje. In: Fejér Megyei Történeti Évkönyv XVI. Székesfehérvár, 1985. 309-316.
- Károly János: Fejér vármegye története IV. Székesfehérvár, 1901.
- Fejér megye története I. Fejér megye története az őskortól a honfoglalásig 1-5. Főszerk.: Fitz Jenő, Székesfehérvár, 1970.
- Farkas Gábor: Fejér megye népe a Rákóczi-szabadságharc idején. In: Fejér Megyei Történeti Évkönyv XII. Székesfehérvár, 1977. 43-53.
- Erdős Ferenc: Fejér megye újjászervezése 1692-93. In: Fejér Megyei Történeti Évkönyv XVIII. Székesfehérvár, 1989. 63-68.
- Terei György: XII-XIV. századi várak Fejér megyében. In: „Quasi liber et pictura” Tanulmányok Kubinyi András 70. születésnapjára. Szerk: Kovács Gyöngyi. Bp., 2004.
- Turcsányi Andor: Újabb leletek. Archaeológiai Értesítő 1. (1869) 195-198.
- Genthon István: Magyarország műemlékei. Bp., 1951. 21.
- Gerő László: Magyar várak. Bp., 1968. 159.
- Gerő László: Várépítészetünk. Bp., 1975. 296.
- Kiss Gábor: Várak, várkastélyok, várhelyek Magyarországon. Bp., 1984. 460.
- Eszterhás István: A Csiklingvölgy társadalomtörténeti emlékei avagy a barlangkutatás mellékvágányai (Kézirat) Isztimér, 1976.
- Gerecze Péter: A műemlékek helyrajzi jegyzéke és irodalma. (Magyarország műemlékei II.) Bp., 1906. 1006.
- Fehrentheil-Gruppenberg László: Bátorkő vára. Hadtörténelmi Közlemények 34. (1933) 147-155.
- Isztimér község internetes honlapja

2./ Régészeti örökség

A régészeti örökség számbavételét a múzeumi adattári (a székesfehérvári Szent István Király Múzeum régészeti adattára) és a régészeti szakirodalmi adatok áttekintésével kezdtem. Az adattárban és a szakirodalomban mindösszesen három lelőhelyre vonatkozóan maradtak fenn adatok; emellett négy azonosítatlan lelőhelyet is számon tartunk a település területén.

A vizsgálat másik részét a régészeti terepmunka jelentette. Ennek során 2007. május végén, illetve június elején bejártam a változtatások által érintett területek közül azokat, amelyek régészeti szempontból vizsgálhatónak bizonyultak, valamint helyenként az ezen területekkel szomszédos parcellákat. A régészeti terepbejárásból kimaradtak a beépített, körülkerített, vagy sűrű növényzettel borított (rét, erdő, gabonaföld, stb.) ingatlanok.



I. Térkép. A régészeti lelőhelyek pirossal jelölve

Mind Isztimér, mind pedig Guttamási főutcájának (Köztársaság út és Kossuth utca) házsoraitól kelet-északkeletre és dél-délnyugatra, a Köztársaság út és a Kossuth utca telkeinek végében húzódó, sok keskeny parcellából álló szántóterületek már jelenleg is belterületként vannak nyilvántartva. Ezeken a nagykiterjedésű területeken megkönnyítette a terepbejárást, hogy a gabonával (magas búzával, árpával) fedett és ezért többnyire járhatatlan parcellákat kukoricával vagy napraforgóval (burgonyával)

beültetett ingatlanok váltogatták, így e területek jelentős részéről viszonylag jó áttekintést lehetett kapni.

Felkerestem továbbá a három korábban is ismert régészeti lelőhelyet (8-10. *lelőhely*), hogy jelenlegi állapotukat felmérjem; valamint bejártam azokat a területeket is, ahol régészeti lelőhely előkerülésére számítottam. (A régészetiileg kutatott területeket lásd a II-III. Térképen!)

A terepi munka folyamán hét új régészeti lelőhely került elő. Az alábbiakban egymást követő sorrendben tárgyaljuk az egyes lelőhelyeket (lásd az I. Térképet):

1. lelőhely. Jókai utcától délkeletre.

Régészeti jelenségek: Felszíni telepnyom: őskor, kora újkor.

Leírás: A lelőhely a település déli széléhez csatlakozó szántóföldön a Jókai utca telekvégei mentén mintegy 300 méter hosszúságban és 100-130 méter szélességben húzódik. A lelőhely kiterjedése északnyugati irányban bizonytalan, valószínűleg kiterjed a már beépített területre, azaz a Jókai utca telkeinek a területére is.

A mezőgazdasági művelés károsítja a régészeti értékeket. (3. ábra)

Forrás: A szerző terepbejárása.

Helyrajzi számok: 03/1-2; 204.

2. lelőhely. Jókai utcától északnyugatra.

Régészeti jelenségek: Felszíni telepnyom: őskor, középkor-kora újkor.

Leírás: A lelőhely a Köztársaság út és a Jókai utca telkei által közrezárt kertvégi szántók területén helyezkedik el. A felszínen apró jellegtelen őskori cserepek, valamint késő középkori és kora újkori kerámiatöredékek jelentkeztek. A telepnyom délkeleti irányú kiterjedése a beépített terület miatt bizonytalan. A lelőhely valószínűleg kiterjed a Jókai utca házainak területére is, és összefügg az 1. *lelőhellyel*.

A talajművelésnek negatív hatásai vannak a régészeti örökségre. (4. ábra)

Forrás: A szerző terepbejárása.

Helyrajzi számok: 173; 178-186; 048.

3. lelőhely. Köztársaság út kertvégei I.

Régészeti jelenségek: Felszíni telepnyom: őskor, római kor.

Leírás: A lelőhely a Köztársaság út középső szakaszától nyugatra közvetlenül a telekvégek mentén található. A vizsgált terület enyhén lejt nyugati irányban, egészen egy jelenleg száraz patakmeder széléig. A telepnyom a belterület és a patak között, északnyugat-délkeleti irányban hosszan elnyúlik. A leletanyag nagy része római kori, közöttük néhány ún. bennszülött kerámiatöredék is található. Emellett néhány újkori cserép is jelentkezett a területen. Bizonyosra vehető, hogy a lelőhely északkelet és északnyugat felé a beépített területen is folytatódik. A lelőhelyen belül nem egyforma a leletek intenzitása: délkelet felől északnyugati irányban haladva a cseréptöredékek egyre sűrűbben kerültek elő.

A mezőgazdasági művelés jelenleg is rongálja a település-maradványokat. (5. ábra)

Forrás: A szerző terepbejárása.

Helyrajzi számok: 85; 91; 93; 96-97; 100; 104; 107; 111; 114; 118; 121; 125; 129; 136-137; 141-142.

4. lelőhely. Köztársaság út kertvégei II.

Régészeti jelenségek: Felszíni telepnyom: őskor, középkor-kora újkor.

Leírás: A telepnyom a 3. *lelőhelytől* nyugatra, az említett patak nyugati oldalán, a patakmeder irányába enyhén lejtő felszínen helyezkedik el. A nagy intenzitással

jelentkező leletanyag zömét őskori (kora vaskori) edénytöredékek, köztük nagyobb tárolóedények oldaltöredékei teszik ki. Mellettük előkerült több késő középkori és kora újkori cseréptöredék is. A néhány kiégett tapasztás-töredék házak maradványaira utal. A lelőhely északi irányú kiterjedése a beépítettség miatt nem volt meghatározható.

A régészeti jelenségeket a talajművelés erősen károsítja. (6. ábra)

Forrás: A szerző terepbejárása.

Helyrajzi számok: 046/4-6; 82-83; 89-90; 94-95; 98-99; 105-106; 112-113; 119-120.

5. lelőhely. Köztársaság út kertvégei III.

Régészeti jelenségek: Felszíni telepnyom: őskor, római kor, középkor.

Leírás: A lelőhely a Turista utca és a Köztársaság út kertvégei, valamint a már többször említett kiszáradt patak által közrezárt viszonylag szűk szántóterületen található. A területen szép számmal jelentkezett őskori (kora vaskori) leletanyag, ennél jóval kevesebb római kori, valamint középkori edénytöredék került elő. A középkori leletek jelentkezése nem véletlen, hiszen a terület közelében keresendők a középkori templomának maradványai. A telepnyom déli és keleti irányban feltehetően kiterjed a már beépített területre.

A mezőgazdasági művelés erősen károsítja a régészeti értékeket. (7. ábra)

Forrás: A szerző terepbejárása.

Helyrajzi számok: 32; 38; 40; 44-45; 48; 50; 54/1-2; 56; 59.

6. lelőhely. Sport utca kertvégei.

Régészeti jelenségek: Felszíni telepnyom: őskor, római kor.

Leírás: A lelőhely már említett száraz patakmedertől a Sport utca irányába eső területen, a patak irányába enyhén lejtő domboldalon nagy mennyiségű római kori kerámia, valamint őskori (késő rézkori) edénytöredékek hevernek a felszínen. A kerámatöredékek mellett több kisebb téglatöredék is megfigyelhető volt. A felszíni leletanyag intenzitása alapján feltételezhető, hogy a telepnyom a vizsgált területrészeknél jóval nagyobb kiterjedésű. A mellékelt térkép a lelőhely minimálisan feltételezhető kiterjedését mutatja.

Az intenzív talajforgatás negatív hatásai jól érzékelhetők voltak. (8. ábra)

Forrás: A szerző terepbejárása.

Helyrajzi számok: 482-484; 2/2; 3/2; 9/2; 10/4, 7; 13/2; 14/2; 17/2; 18/2.

7. lelőhely. Guttamási, nyugati faluszél.

Régészeti jelenségek: Felszíni telepnyom: római kor, népvándorláskor.

Leírás: A lelőhely Guttamásiól nyugatra, a belterület szélétől nem nagy távolságra közepes intenzitású telepnyomot rögzítettem: *Guttamási, nyugati faluszél*. A lelőhely egy a település déli szélén húzódó száraz patakmeder déli oldalán, a patakra dűlő enyhe domboldalon foglal helyet. A telepnyom kiterjedése nyugat-délnyugati irányban bizonytalan, mivel ezt a részt a magas gabona miatt nem lehetett bejárni.

Forrás: A szerző terepbejárása.

Helyrajzi számok: 03/2.

8. lelőhely. Csószpuszta.

Régészeti jelenségek: Halomsír: őskor.

Leírás: A lelőhely a község nyugati határszélén, a Tési-fennsíkon, Csószpuszta közelében található. A halomsírra erdészeti munkálatok: erdőirtás, tuskókiszedés során bukkantak, és jelentékenyen meg is bolygatták. Az ezt követő leletmentő ásatás során késő bronzkori temetkezés maradványait tárták fel a halom belsejében (1987-88). A

tumulus belsejében kövekre, szórthamvakra, és nagyszámú kerámiatöredékre bukkantak, továbbá előkerült egy bronz tör. A leletanyag alapján a temetkezés kora a Kr.e. 11. század második felére helyezhető. A halomsír átmérője 15-17 méter, magassága az őskori járósínhez képest 1,4 méter. Az ásatás során kiderült, hogy tuskókiszedéssel már korábban is bolygatták a tumulust, és második világháborús sír is került elő a halomból.

Az itt lévő erdőt nemrégiben ismét tarra vágták, ennek során a halom maradványainak egy részét eldózerolták (üzemi utat vezettek át rajta). (10. ábra)

Forrás: Szent István Király Múzeum régészeti adattára; a szerző terepbejárása.

Helyrajzi számok: 0140-0141.

9. lelőhely. Római katolikus templom.

Régészeti jelenségek: Templom és temető: középkor. Téglá (valószínűleg másodlagos helyzetben): római kor.

Leírás: Isztimér középkori templomának maradványai a 18. században (1760-65-ben) épült késő barokk plébániatemplom mellett, feltehetően a templomot körülvevő jelenlegi kerítésen belül találhatóak. Rómer Flóris még látta a kisméretű (talán Árpád-kori) templom termésköböl készült alapfalait, s a kövek között egy tegulát is észrevett. Leírása szerint a templom alatt kriptá is volt: *Hallottam a főtiszteletű kanonok urtól, miszerint a kis templom alatti sírboltban, mely most pincéül használtatik, egy lovag csontvázát találták fegyverzetével együtt.* A középkori templom körül kellett állni a temetőnek is, melynek maradványai részben a már beépített területen, illetve a Köztársaság út felszíne alatt keresendők. (11. ábra)

Forrás: Rómer Flóris: A Bakony, terményrajzi és régészeti vázlat. Győr, 1860. 69.; Fejér megye művészeti emlékei. Szerk: Entz Géza Antal és Sisa József. Székesfehérvár, 1998. 87.

Helyrajzi számok: 78; 79/1, 4; 344.

10. lelőhely. Csiklingvár.

Régészeti jelenségek: Vár: középkor. Bizonytalan jellegű leletek: középkor.

Leírás: A vár romjai Isztimér északnyugati határszélén, a településtől 8 kilométerre nyugatra található, a Csikling-völgyben, a Hamuháznak nevezett erdészlaktól kb 300 méterre észak-északnyugat felé. A völgy felső szélén helyezkedik el, keletről a meredek hegyoldal határolja. A teljes erődítést erdő fedi, gyér aljnövényzettel. A vár területe 35x40 méter, ezt övezi egy 4-5 méter mély, 5-8 méter széles árok. A plató szélén elszórtan kőfal nyomait lehet látni. A belső terület délkeleti részén egy 4 méter magas kúpon ovális torony alapja áll. Méretei: 8,7x6,5 méter, a fal szélessége 1,1 méter.

A vár középső részén nagy mennyiségű kőomladék van, talán egy épület maradványa. A 19. század második felében a Csiklingvár romjai mellett gyűrűket és más régiségeket ástak ki. 1889-ben egy kardot adtak át a Magyar Nemzeti Múzeumnak, de csak annyit tudunk, hogy Isztimérről származik, így nem biztos, hogy ez utóbbinak köze van a várhoz. Egy 1702-es urbáriumban így írnak a várhelyről: *„Csikling árokkal megerősítve, ahol, mint mondják a Mellár nevű birtok urának volt a szállása. Egyenesen ugyanazon birtok mellett fekszik.”* Mellár falut IV. László 1279-ben Csák nembeli Márk fia Istvánnak adományozta, így feltehetőleg ő volt a vár építtetője. A vár külső jegyei alapján a tatárjárás után épült várakhoz hasonlít. A 14. század után valószínűleg felhagyták.

A várról majdnem az összes várösszeírás, műemléki kataszter megemlékezik. Térképet róla először Eszterhás István isztiméri tanár készített 1976-ban. A vár maradványait legutóbb Terei György mérte fel, aki a rá vonatkozó eddig ismert írott és

régészeti adatokat is összegyűjtötte. Fontos volna régészeti feltárása, hiszen mezőgazdasági művelés soha nem volt a vár területén. (9. ábra)

Forrás: Terei György: XII-XIV. századi várak Fejér megyében. In: „Quasi liber et pictura” Tanulmányok Kubinyi András 70. születésnapjára. Szerk: Kovács Gyöngyi. Bp., 2004.; Turcsányi Andor: Újabb leletek. Archaeológiai Értesítő 1. (1869) 195-198.; Gerecze Péter: A műemlékek helyrajzi jegyzéke és irodalma. (Magyarország műemlékei II.) Bp., 1906. 1006.; Fehrentheil-Gruppenberg László: Bátorkő vára. Hadtörténelmi Közlemények 34. (1933) 147-155.; Genthon István: Magyarország műemlékei. Bp., 1951. 21.; Gerő László: Magyar várak. Bp., 1968. 159.; Gerő László: Várépítészetünk. Bp., 1975. 296.; Kiss Gábor: Várak, várkastélyok, várhelyek Magyarországon. Bp., 1984. 460.; Eszterhás István: A Csiklingvölgy társadalomtörténeti emlékei avagy a barlangkutatás mellékvágányai (Kézirat) Isztimér, 1976.
Helyrajzi számok: 0141.

Azonosítatlan lelőhelyek:

Régebbi leírások Isztimér területén négy olyan lelőhelyet említenek, amelyeket a rendelkezésre álló információk alapján ma már kellő pontossággal nem lehet lokalizálni. Guttamási határában, a Csurgói-víztároló fölötti dombokon őskori leleteket találtak. Isztimér területén, a sportpálya környékén kora bronzkori leletek kerültek elő (Fejér megye kézikönyve, 526). Elképzelhető, hogy ez utóbbi leleteket a 3, 4. vagy az 5. *lelőhelyen* találták, mivel e három lelőhely a régi sportpálya közelében helyezkedik el, és mindegyik őriz őskori (s valószínűleg nemcsak kora vaskori leleteket). 1889-ben egy kardot adtak át a Magyar Nemzeti Múzeumnak, melyről csak annyit tudunk, hogy Isztimérről származik (Terei, 2004). A középkori kard talán a Csiklingvár területén került elő. Isztimértől mintegy három kilométerre nyugatra található *Mellár-fennsík* egy bizonyos részén isztiméri lakosok elmondása szerint szántás után házhelyek látszanak, és kerámiadarabok kerülnek elő (Terei, 2004). A leletek minden bizonnyal a középkori Mellár falu régészeti emlékei. A helyiek információit azonban eddig nem sikerült hitelesíteni, a körülírt területen régészeti terepbejárások folytak, de településre utaló nyom mindaddig nem került elő.

Az ilyen jellegű lelet-előfordulásokat azonosítatlan lelőhelyként tartjuk számon, és mivel érdemben nem szólhatnak bele a településfejlesztési koncepció kialakításába, ezért nem tárgyaljuk őket.

Régészeti érdekű területek:

A település határában a régészeti lelőhelyek túlnyomó része kisebb, időszakos vízfolyások mentén található (lásd az 1-7. és a 9. *lelőhelyet*). Ezeken a területeken a jövőben további régészeti lelőhelyek előkerülése várható, ennek következtében a környéken található *kisebb patakok és időszakos vízfolyások medrét két oldalról kísérő területek* régészeti érdekű területnek tekintendők.

Régészeti érdekű területnek minősül továbbá *Isztimér község teljes belterülete*. A belterület egésze azért esik ebbe a kategóriába, mert a mai falu helyén kereshetjük a középkori *Isztimér* régészeti maradványait.

Ugyanebbe a kategóriába tartoznak a feltételezhető középkori faluhelyek a település határában. Az egyik a *Mellár-fennsík területe*, ahol a középkor végén elpusztult Mellár falu helyezkedett el. Ide tartoznak még a *Burok-völgy keleti oldala mentén elterülő szántóföldek*, a település határának déli részén, ahol a középkori Bakony (Burok) falu helyét sejthetjük. A *Csurgói-víztározótól délnyugatra* eső

dombvonulat (a jelenlegi üdülőterület és közvetlen környéke) szintén régészeti érdekű terület, mivel ezen a környéken korábban őskori leletek kerültek elő, továbbá időszakos vízfolyás mentén található (és a helyi hagyomány szerint ezen a területen állt a középkori Gút falu).

Mivel a régészeti lelőhelyek kiterjedése általában nem állapítható meg pontosan ezért az említetteken túlmenően régészeti érdekű területnek számít *a már ismert lelőhelyek közvetlen környéke* is.



3. ábra. Az 1. lelőhely területe délkelet felől (balra). Leletek a lelőhelyről (jobbra).



4. ábra. A 2. lelőhely területe déli irányból (balra). Leletek a lelőhelyről (jobbra).



5. ábra. A 3. lelőhely nyugat felől (balra). Leletek a lelőhelyről (jobbra).



6. ábra. A 4. lelőhely területe déli irányból (balra). Leletek a lelőhelyről (jobbra).

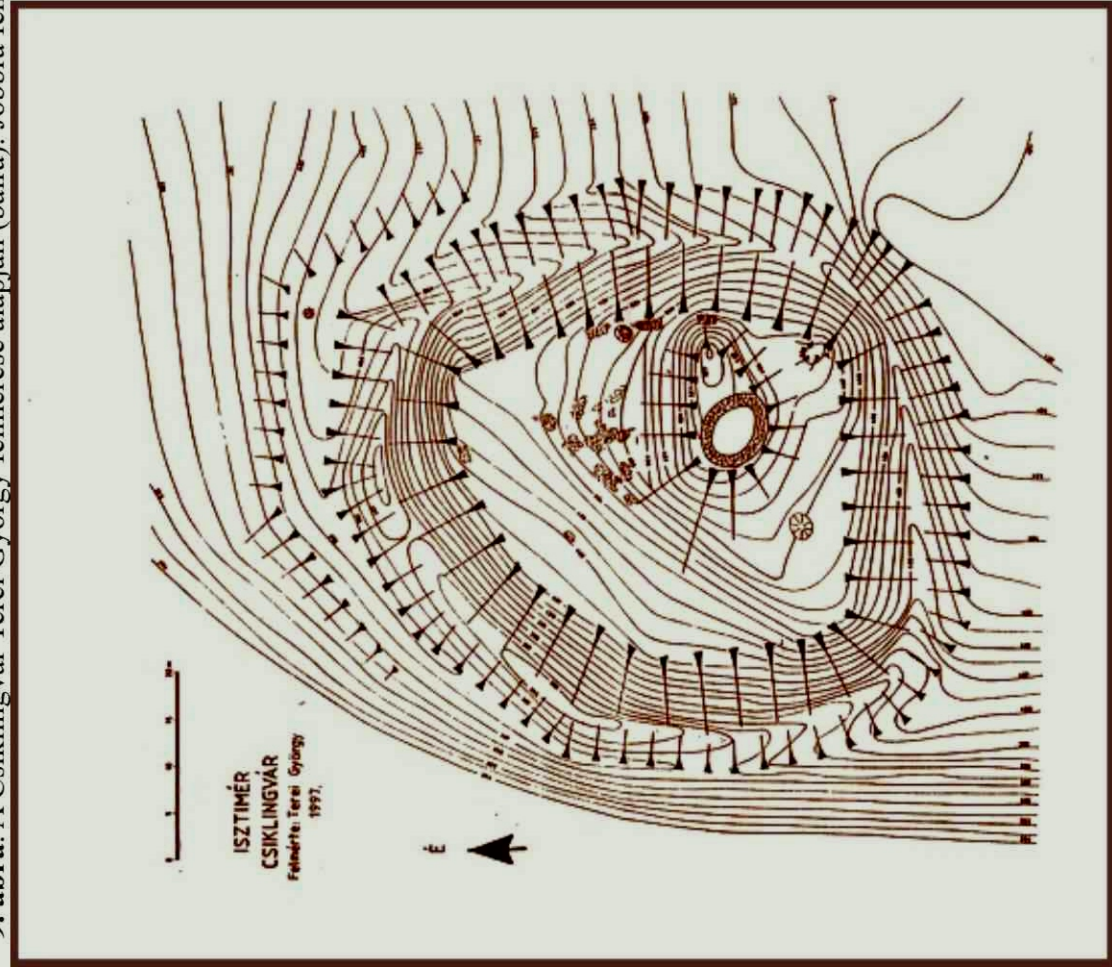
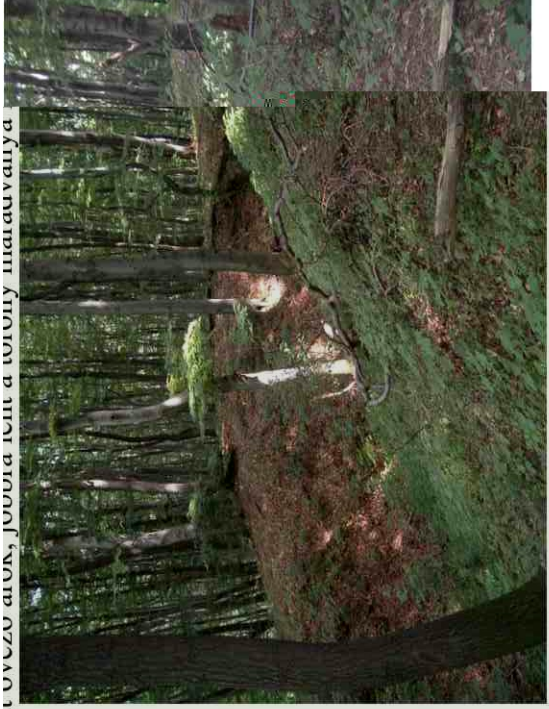


7. ábra. Az 5. lelőhely északnyugat felől (balra). Leletek a lelőhelyről (jobbra).



8. ábra. A 6. lelőhely területe északkeleti irányból (balra). Leletek a lelőhelyről (jobbra).

7. ábra. A Csiklingvár Terei Gyógy ismétese alapján (balra), jobbra lent a terület maradványai



8. ábra. A Csiklingvár Terei Gyógy falmázása alapján (balra). Jobbra lent a terület maradványai látható.

3./ Természet, táj, tájhasználat

- településhálózat és településszerkezeti összefüggések

A Kelet-Bakony röglépcsőin települt község területén több, igen jelentős természeti érték található. A Burok-völgy, a 10 km hosszú, tektonikai törés által képződött szurdokvölgy, földtani és növénytani értékei miatt vált természetvédelmi területté. Isztimér határában található Fejér megye legmagasabb pontja, a 479,6 m-es Köves-domb, legnagyobb tájrésze a kb. 400 m magas 20 km²-es Mellár-fennsík. A falu határában 58 kisebb-nagyobb barlangot találtak, ezek közül a legjelentősebb a fokozottan védett, több, mint 3 km hosszú, 200 m mély, cseppkövekkel díszített Alba Regia – barlang.

Isztimér és festői környéke a magyar turisztikai hálózat szerves része, területén áthalad az országos kék túra útvonala.

Az Isztimér falumagjából kiinduló, a korabeli térképeken is nyomon követhető utak, a mai keresztutcak, majd minden esetben környező települések felé vezetett (Balinka, Csernye).

Guttamási nyugati végében, a templom mögött alakult ki a kereszteződés a falun átvezető, Isztiméért Iszkaszentgyörggyel összekötő, valamint a Bakonykútiból Fehérvárcturugó irányába vezető utak között.

4./ Épített örökség

4.1. Településkép és utcaképek

A távolabbi erdők karéjában, a szántók és rétek övezte településkép a környékbeli magaslatokról mindkét falu minden irányból harmonikus, szép látványt nyújt, zavaró elemet nem tartalmaz, a 2 templomtorony pedig rendíthetetlenül végzi a faluk sziluettjében az évszázadok óta rábízott feladatot.

A régi falumag utcaképei a magyar falusi utcákra jellemző, hagyományos képet adnak. Az utóbbi évtizedekben épült, a régi építési szokásokat kevésbé őrző vagy azoktól teljes mértékben elütő lakóház szerencsére csak elenyésző számban és elszórtan fordul elő. Utcaképképző szerepük is, részben a dús utcai faállománynak köszönhetően jelentéktelen.

Az isztiméri utcaképeket a házfalak egyenletes ritmusán kívül a járdák és az úttest közötti - változó, de majd minden esetben jelentős szélességű - zöldterület is meghatározza, hatalmas fáival, színes bokraival, a Norton kutak körüli pihenőkkel és az esővízlevezető árkok felett átívelő csinos kőáteszkek sorával.

Guttamási egyetlen utcája enyhén kanyarulatossá és lejtős, csak a magaslaton álló templom előtt teresedik ki. Ez az utca-, és egyben településkép harmonikus, megnyugtató látványt nyújt.

Mindkét falu déli határában, közvetlenül a lakott rész, az első ház előtt, az út mentén állattartási vagy vállalkozási telephely található. Ezek kendőzetlen látványa egyik esetben az elhagyott, romló állapot miatt, másik esetben az épületek tömege, tetőidoma és elsősorban feltűnő színezése miatt hat idegenül e hagyományos, szelíd karakter közvetlen közelségében.

A falvak főutcájába beérve azonban mindkét szeplő felejthetővé válik.

4. 2. Településszerkezet és területhasználat

Mindkét település szerkezeti fejlődése az 1785. és 1846. években készült felméréseken is jól nyomon követhető.

Isztimér eredetileg is egyutcás zsákfalú, Megközelítése Guttamási felől lehetséges.

A lakott belterület tengelye az 1700 méter hosszú főutca, melynek felszíne DK-ről ÉNY felé egyenletesen enyhén, utolsó egyharmada valamivel érezhetőbben emelkedik, sőt a későbbi korban kiépült felső vég (Kisház, Kleinhaus) szétágazó utcáin ennél nagyobb meredekség tapasztalható. (Dózsa utca)

Az alig érezhető kanyarral kialakult széles út (Hosszú utca, Lange Gasse, ma Köztársaság út) hagyományos utcajellege a katolikus templom körül feloldódik, és a templom mögötti domb körül sajátos domborzatú, festői völgyelet alakul ki. Itt évtizedekkel ezelőtt még egy fürdőzésre is alkalmas tó volt, a forrása a háború után kiapadt, ma csak füves-fűzfás mélyedés van e helyen, egy halmazjellegű beépítés karéjában (Tóváros, Wasserstadt, „Vosszerstott”). A polgármesteri hivatalban található egy korabeli festmény, mely megörökíti a tavat és környékét.

A főutca másik festői pontja a hegyesszögben elágazó, dombra felkapaszkodó szűk Dózsa utca, melynek egyik oldala beépítetlen, csak a fő utcai telekvégek és melléképületeik nyúlnak fel ideig, a másik, magasabbik oldal viszont hagyományos beépítésű. Ezt már az 1846-os térkép is ábrázolja.

A tűzoltószertár után a főutca „egyeduralma” megtörik, legyezőszerűen, több utcára feloldódva indulnak tovább a dombnak, a terep minden irányban meredekebb lesz. A főutcai ág egyenesen továbbhaladva a falu feletti Szőlőhegy egyetlen dűlőútként folytatódik a dombháton, többszáz méteren keresztül.

A később kialakuló keresztirányú utcák a falu két végén szintén szélesebbek a szokványosnál. A korabeli dűlőút nyomvonalán kiépült Petőfi utca egy érdekes, szép kanyarulattal kapaszkodik fel a dombra (Dreihäuserl) .

A temetőkhöz és a sportpályához vezető Temető utca valójában az iskola oldalkertjéből kialakult közlekedési lehetőség, utcaszerűen nem épült be.

Az utóbbi években a főutcától nyugatra, egy azzal párhuzamos új lakóutca létesült, a baloldali telekvégekből létrehozott, de a korábbi oldalhatároktól függetlenül alakított telekosztással.

Az újabb beépítések, bár oldják az ősi egyutcás jelleget, organikusnak tűnő továbbfejlődés eredményei és a település hagyományos szerkezetében bántó sebet nem ejtettek.

Guttamási a kezdeti ábrázolások óta máig megmaradt az országúti kereszteződés köré települt egyutcás falunak. 250 év alatt csak a telkek száma gyarapodott némiképp.

4.3. Településkarakter

Az általános településkarakter mindkét faluban egyenletesnek tekinthető, történelmüket ismerve, többévszázados organikus fejlődés eredménye. A gyakori tűzvész, a földrengések vagy háború okozta pusztulások csak az egyes épületeket tették tönkre, gyakran a föld színével egyenlővé, a telekszerkezetben mindez soha nem idézett elő változást. Az újraépítés mindig begyógyította ezeket a sebeket.

a. Telekszerkezet, telekhasználat:

Isztiméren a főutca nagyrésze, a régi falumag szalagtelkes, az utca felől egyenletesen beépített lakóházas udvarokkal, a lakóházak hosszanti folytatásában istállókkal, ólakkal, gazdasági építményekkel, és nagyrészt mélyen hátranyúló, igen hosszú kertvégekkel. A templom mögötti részen az árokig az egykori tó körül tapasztalható halmazjellegű, szabálytalan telekosztás.

A Petőfi utcai kereszteződés és a tűzoltószertár feletti, később beépült, meredekebb falurészen az utcavezetés szabálytalanabbá válik, az eddigi egy utca több ágra szakad, a Petőfi utca kivételével az utcák keskenyebbek, és a telkek és a házak is jóval rövidebbek, kevesebb a hátsó gazdasági épület. Ez egyrészt az emelkedő domborzat következménye, másrészt a korabeli leírások is bizonyítják, hogy a falu felső végét a zsellérek lakták (Kisház, Kleinhaus).

Az utóbbi évtizedekben megvalósított telekosztások a térképről igen könnyen leolvashatók, mivel az utcák egyenesek és a réginél keskenyebbek, a telekosztás egyenletes, a lakótelkek a korábbiaknál jóval szélesebbek és rövidebbek, a hagyományos falusi gazdálkodói életmódot már nem tükrözik.

Guttamásiban a falumag maga a falu, telekszerkezete szintén szalagtelkes, az isztimérinél valamivel rövidebb telkekkel. Sajátossága, hogy az egyenletesen beépített lakóházas udvarok mögött a gazdasági épületek nem a lakóépületek hosszában folytatódnak, hanem a pajták (csűrök, istállók) keresztirányban, a telek teljes szélességében zárják le a gazdasági udvart. Ezeknek a jellegzetes építményeknek néhány szép példája még ma is megtalálható.

b. Beépítési mód:

Isztiméren, a hagyományos falumagban (Köztársaság utca, Petőfi u., Dózsa u.) a házak közvetlenül az oldalhatárra épültek, csak egy-két helyen tapasztalható csurgótávolság. Előkert általában nincs, a főhomlokzatok közvetlenül az utcavonalra épültek. A kanyarban, ahol az utcai telekhatár és az oldalhatár egymásra nem merőleges, ott 1-2 méter széles, trapézalakú előkert tapasztalható, amelyet általában nem zárnak le kerítéssel, ezért ott az utcakép fűrészfogasnak hat. A beépítés egyöntetűsége lényegesen nem sérült az idők folyamán.

Néhány, feltehetően módosabb család lakóháza idővel az utcával párhuzamos irányban, néhol kisebb mértékben, helyenként a telek teljes szélességében befordulva bővült, és az udvart egy nagyméretű deszkapapun át lehetett megközelíteni (pl. Köztársaság u 99., Dózsa Gy u.1.) Egy-két eltérő funkciójú épület szintén az utcával párhuzamosan épült (pl. Köztársaság u 78. plébánia, Köztársaság u 143. Haász féle kocsmá, hentes és kereskedés)



Isztiméri utcaképek



Guttamási utcakép

Az utóbbi évtizedekben a hagyományostól eltérő tömegű és kialakítású épületek általában előkerttel épültek. A legutóbbi évek sikeres építései vagy nagyobb mértékű helyreállításai, néhány kivételtől eltekintve, viszont tiszteletben tartják a hagyományos beépítési módot. (Köztársaság u 35, 122, 144., Kossuth u 21.)

Az új utcák beépítése oldalhatáron álló, 5 m-es előkerttel.

Guttamásiban a házak az oldalhatárra épültek, kivételt jelent a Kossuth utca 1. szám alatti, egykori uradalmi épület, amelynek keretes beépítését és jelentős tömegét a legkorábbi térképi ábrázoláson is felfedezhetjük.

c. Háztípusok:

Mindkét településen a falumag régi, hagyományos lakóépületei a közép-magyar háztípusnak megfelelő egytraktusos házak, első részükben jobbra háromszatú elrendezéssel, organikusan gyarapodó további lakrészekkel folytatva. Helyenként tornác is található, hol téglá-, hol kikönyökölt faoszloppal, ezek bizonyára későbbi építésűek.

Néhány épület esetében a magmaradt régi kémény utal a tűzelő berendezés egykori helyére. A legrégebbi épületek vályogtéglából épülhettek, legalábbis erre utal néhány régi ház esetében a hámló vakolat alatt felfedezhető látvány.

Régi fényképeken, képeslapokon látható, hogy helyenként az utcára néző helyiségeket, ahol az ablakok helyén ajtót vágtak, üzletként használták.

A múlt század első felében, a régi bővítéseként az épület befordul az utcavonalra, helyenként csak egy-egy helyiséggel bővül az utcán, majd az ingatlan teljes szélességében beépül.

A háború utáni „10x10-es kockaházak” egész országra általános divatja Isztiméرت se kerülte el, csakúgy, mint 70-es, 80-as években a jóval szélesebb, zárt tömegű, többtraktusos, loggiás, sőt emeletes házak korszaka sem. Szerencsére ezek száma elenyésző, és utca gazdag faállományának is köszönhetően, nem befolyásolják lényegesen az utcakép harmóniáját.



a.) közép-magyar típus
Köztársaság u 37.



b.) utcára beforduló típus
Köztársaság u 99.



c.) kockaház típus
Köztársaság u 54.

Guttamásiban is szinte mindegyik előző háztípus megtalálható. Itt a régről megmaradt házak majdnem mindegyike tornáccal és az utcai homlokzatba befoglalt kapuval épült. A világháborús károk szinte kiolvashatók a hagyományos oromfalas „hosszúháztól” eltérő típusok mennyiségéből. A Kossuth u. 34. sz alatti egykori iskola utcával párhuzamos gerinccel, míg a mellette lévő tanítólakás oromfalas hosszúházként épült.

Mindkét helyen tapasztalható, hogy csak az utcai házrészét építették át, az udvarban sok esetben még meghagyták a régi lakrészeket.

d. Tetőzet:

A házakon évszázadokon keresztül egyszerű nyeregtető készült, kb. 40 fokos hajlásszöggel, az utcára merőleges gerincvonallal, földemgerendával egyesített fedélszékekkel, az udvari ereszvonalon a gerenda és a szarufák enyhe túlnyújtásával (pl. Köztársaság u 117., Kossuth u. 5.). A helyenként látható csonkakonty vagy a teljes lekontyolás későbbi átépítés eredménye.

A tornác, veranda utólagos hozzáépítéséről a felette lévő tetőzet hajlásszögének csökkenése is árulkodik.



a.) nyeregtető
Köztársaság u 109.

b.) csonkakontyos tető
Kossuth u 24.

c.) kontyolt tető
Köztársaság u 29.

A tetőfedés általában cseréppel készült (hódfarkú, hornyolt, sajtolt), kisebb mértékben szürke szabványpalával. (Az 1884-es isztiméri tűzvészben a korabeli leírások szerint az erős szélben „a községnek a paplakon alóli része mindkét házson egypár cserép és bados fedelű épület kivételével egészen a tűz martaléka lett”. Ez elsősorban a nád-, és zsidelyfedés gyakoriságára enged következtetni. Ilyen tapasztalatokra és a tűz további fenyegetése miatt idővel feltehetően lecserélték a tűzveszélyes anyagú fedéseket. Érdemes lenne azonban megvizsgálni, hogy ma a régi épületek palafedése alatt megtalálható-e még az egykori zsidely). Néhány épületen, viszonylag friss átalakítás eredményeképp, bitumenes zsidelyfedés is látható. Ez az anyag nemcsak ellentmond az organikus és praktikus fejlődési tapasztalatoknak (időtállóság, tűzveszélyesség, épületfizika), hanem a falusi utcaképben idegennek hat.

A lakóházak padlásait a kárpát-medencei ember, sokévszázados éghajlati tapasztalatainak megfelelően, emberi tartózkodásra soha nem használta. Az utóbbi években épült, vagy átalakított házak esetében előfordul tetőtérbeépítés, általában tetősíkból kiemelkedő ablakokkal, de láthatunk néhány síkból kiemelkedő ablakot is, elsősorban gerinccel párhuzamos ereszvonallal és mértéktartó tömegben. (Ez látványában szerencsésebb megoldás, mint az ún. „kutyaól” tetőablak)

e. Homlokzat:

A hagyományos épületek utcai homlokzata nagyrészt oromzatos, fent az oromzaton egy vagy két kicsi padlásszellőző nyílással.

A régi épületeknél az utcára két, álló téglalap arányú ablak nézett. Tornácos, vagy nagyobb ereszkiülésű házak esetében a bejárat kapu nyílását is belefoglalták a homlokzatba. (Köztársaság u. 11. 19. 45. 109. 113. 127., Kossuth u. 5. 10. 20. 24. stb.) Idővel az eredeti nyílásokat kiszélesítették, vagy a két ablakból egy hármas ablak lett.



a.) kétablakos
Köztársaság u 117.



b.) kétablakos kapuval
Köztársaság u 59.



c.) hármesablakos
Kossuth u 20

A kockaházak általában 2 hármesablakkal néznek az utcára. A múlt század végi házak ablakoztásainál már nem fedezhető fel a többévszázados hagyomány, míg a legújabb házak nagy része az utcaképben örvendetes módon a legrégebbi homlokzati rendben jelennek meg.

Néhány, utcaképbe illő, szép mai példa:



a.) Köztársaság u. 35.



b.) Köztársaság u 122.



c.) Köztársaság u 144.

Az utcai homlokzatokat egykoron bizonyára, ha szerény módon is, de díszítették (ablakkeretezés, párkányzat, oromdíszek, évszámos feliratok, stb), ma ez néhány régi épületen még látható (pl. Köztársaság u. 11. 37. 45. 109. 113. 127. 135. 148., Dózsa u. 4.), ezek eredetisége sem bizonyítható minden esetben. Ennek egyaránt oka lehet a szegénység, a gyakori tűzvészek és az utolsó háború okozta sebek is. A Köztársaság u. 117. sz. alatti Rézmann-ház őrzi legjobban, szinte romos állapota ellenére is, a legrégebbi homlokzati jegyeket.

Díszített homlokzatok:



a.) Köztársaság u. 11.



b.) 19.



c.) 113.



d.) 135.

Néhány épületnél egy későbbi felújítás alkalmával, bizonyára a kor divatjaként, egymással ötvözték az oromfalas és a hosszhomlokzatra jellemző párkánymegoldást, ennek következtében az általában profilos díszítésű főpárkányok mindkét oldalon fül-szerűen túlnyúlnak a merőleges ereszvonalon. (pl. Köztársaság u. 90. 115. 126)

A korábbi átalakításoknál, a kockaházaknál és az újabb építésekénél is szívesen alkalmaznak díszítést, dekorációs célú anyagváltást.

A homlokzati nyílászárók egykoron kizárólag fából készültek, kezdetben ki-be nyílószárnyú, középen felnyíló ablakokkal, vésett betétes, tokborításos ajtókkal. Néhány épületen ez még igen jó (Köztársaság u. 113.), más helyeken közepes (Köztársaság u. 109.) vagy rosszabb állapotban (Köztársaság u. 117. 131. 164), de még megtalálható. (Jó lenne ezeket felújítva, de eredeti szép formájukban megőrizni!)



a.) Köztársaság u. 113

b.) 109.

c.) 164.

c.) 134

Későbbi korokban a nyílászárók látványa leegyszerűsödött, beépítése, nyitásmódja, üvegezése korszerűbb lett (pl. kezdetben kapcsolt gerébtokos, később egyrétegű, hőszigetelő üvegezésű ablak), gyakran a méretet is megváltoztatták, a két keskenyebb nyílás helyett egy vagy két nagyobb ablakot építettek be. Igen gyakori mindkét település régi házain az utcai homlokzat közepén lévő, utólag beépített, redőny szekrényes, kapcsolt gerébtokos „hármásablak”. (pl. Köztársaság u. 94., Dózsa u. 12., Kossuth u. 5.)

Mostanában Isztiméren és Guttamásiban, mint az ország más falusi tájain is, elterjedőben van a műanyagablak, mindez itt kézenfekvő dolognak tűnik, hiszen a településen működő neves vállalkozás – örvendetes módon - munkahelyet ad a helybéli lakosoknak. A műnyagszerkezet viszont, akár ablak, akár bejárati ajtó formájában, a történeti falumag régi, hiányos szigetelésű épületei esetében - sajnálatos módon - nem csupán látványában idegen, hanem megbillentve az épületfizikai egyensúlyt, károsodást is eredményezhet.

A helyenként előforduló, ablakok előtti, kifelé hajtható tömör vagy zsalus spaletta manapság folyó kivitelezést jelez. Praktikusnak tűnik, de esztétikailag kifogásolható a kívülről utólag felszerelhető műanyag redőny alkalmazása.

A homlokzatok színezése egykoron természetes anyagokkal történt, fehér, sárga (ú.n. „Habsburg-sárga”), esetleg világosszürke színekben, a vakolatdíszek, keretezések fehéren hagyásával (pl. Köztársaság u. 17. 27. 117. 131. 143. 164.). A múlt század első felében, a polgári-as-városias izlés hatására faluhelyen is divatba jön a halványsárga, rózsaszín, világoskék, hidegzöld és egyéb krémjellegű színek alkalmazása (pl. Köztársaság u. 11. 19. 37. 109. 134., Dózsa u. 7.)

A kockaházak és hármásablakaik elterjedésével sötét, meleg, határozott, intenzív színvilág hódított teret, mint a téglavörös, okker, narancs, barna (pl. Köztársaság u. 92. 108. 120. kisház, 115. 135., Kossuth u. 6. 23. 27.)



a.) Köztársaság u 27.



b.) Köztársaság u 131.



c.) Köztársaság u 117.



a.) Köztársaság u 120.



e.) Dózsa u 7.



f.) Kossuth u 27.

A másfél szintes, vagy emeletes házak a 70-80-as években általában nyers, kőporos vakolatot kapnak (pl. Köztársaság u. 34., Kossuth u 2.)

A legutóbbi években épült vagy felújított házak jelentős része, példaértékűen, nemcsak tömegében, arányaiban, hanem színezésben is visszanyúl a hagyományos megoldásokhoz, a hófehér és sárga színek alkalmazásával szemet gyönyörködtető, üde, falusi utcaképet teremt.(pl. Köztársaság u. 11. 35. 53. 59. 72. 12. 142., Kossuth u. 1. 21. 24. 37., Dózsa u. 12.)



a.) Köztársaság u 53.



b.) Kossuth u 21.



c.) Dózsa Gy u 12.



a.) Köztársaság u 12.



b.) Köztársaság u 72.



c.) Köztársaság u 142.

Remélhetően csak múló divat a feltűnően harsány, természetellenesen telített, sötét szín alkalmazása falusi parasztházon, történelmi környezetben. (Félő, hogy úgy hat majd a természetes földszínekben harmonizáló utcaképben mint egy túlfestett, túlszoláriumozott osztálytársnő idős skandináv hölgyek érettségi találkozáján)

f. Kerítések:

Mindkét történelmi falumagban igen változatos a kerítések kialakítása. A leggyakoribb a tömör, falazott kerítés, általában 1,5-1,8 m magas, téglából vakolva, vagy termés-kőből rakva, tömör deszka-, vagy áttört pálcarács kapuzárnyakkal. A tömör kerítés helyenként támfal szerepet is betölt. Igényes, szép, bár mai ízű megoldás, ha a kerítés anyaga összhangban van az épület lábázatával.



a.) Köztársaság u 74.



b.) Köztársaság u 37-35.



c.) Kossuth u 39.

Kisebb oldaltávolságoknál gyakran tömör deszkakerítés zárja le az ingatlant. Elsősorban az előkertek esetében jobbra alacsony, tömör lábázat és felette acél pálcarács-, díszes Haidekker-típus, ritkábban lécrács-, új építéseknel széles gyalult deszkamező készült. Nem kevésszer előfordul olyan kerítés vagy kapu, aminek anyaga alu hullámlemez, vagy egyéb fémlemez, ezek a faluképtől idegen megoldások.

g. Gazdasági épületek:

Külön tanulmányt érdemelne mindkét faluban a még meglévő udvari gazdasági épületek, pincék, kutak vizsgálata, felmérése és számba vétele.

A térképről is leolvasható, hogy Isztiméren egy-két kivételtől eltekintve általában a lakóépületek hosszanti folytatásában építették a mezőgazdasági életmódhoz szükséges építményeket, Guttamásiban viszont még ma is megtalálható a hátsó kertben a telek teljes szélességét elfoglaló keresztcsűrös építmények néhány megmaradt, szép példája.



a.– b.) Kossuth u 10.



c.) Köztársaság u 74.

5. Védettségek:

5.1. Régészeti védettség:

a nyilvántartott régészeti lelőhelyek általános védettséget élveznek. A település területén külön rendeletben fokozottan vagy kiemelten védett régészeti lelőhely nem található.

5.2. Műemléki védettség - az Országos Műemlékjegyzék szerint:

Római katolikus templom Isztimér, Köztársaság u 80. hrsz: 79/4

Műemléki törzsszám: M III. 1652

Barokk, 1753-1760. Átépítve 1820-ban.

Berendezés: sekrestyeszekrény, kézmosó, padok, szentélyrács, copf, 18. sz. vége. Oltárok, szószék klasszicizáló, 19. sz. eleje

Csikling vár, Isztimér – Hétházpuszta, külterület hrsz: 0141

Műemléki törzsszám: M III. 6611

Középkori rom

5.3. Helyi védettség:

Egyéb területi és egyedi védelem a településen jelenleg nincs. A korábbi rendezési terv említi a fenti fogalmakat, de a helyi értékvédelemről szóló önkormányzati rendelet híján a helyi védelem nem érvényesül.

6. Az örökségi értékek elemzése

6.1. Régészeti örökség:

Isztimér közigazgatási területén minden nagyobb régészeti korszak emlékanyaga megtalálható. A lelőhelyeken megfigyelt régészeti jelenségek többsége régészeti terepbejárások során előkerült felszíni telepnyom. Emellett vannak temetkezési emlékek (csontvázas temető és halomsír), és ismerünk templom és vár maradványt is a község területén.

A nagyszámú őskori lelőhely (összesen 7 darab telepnyom és egy halomsír) jól jelzi a környék korai időkben történt betelepültségét. Az őskoron belül bizonyosan van rézkori, kora vaskori, késő bronzkori és azonosítatlan lelőhelyről kora bronzkori leletünk a környékről. Az őskori lelőhelyek sorából kiemelendő a Csőszpuszta mellett feltárt késő bronzkori halomsír (8. *lelőhely*). A tumulus belsejében kövekre, szórthamvakra, és nagyszámú kerámiatöredékre bukkantak, továbbá előkerült egy bronz tör. A leletanyag alapján a temetkezés kora a Kr.e. 11. század második felére helyezhető. A felszíni leletanyag intenzitása alapján megemlítendő még a 4. és az 5. *lelőhely*, ahol főként a kora vaskori Hallstatt kultúra időszakából való lelet került elő.

A római kor öt lelőhellyel képviselteti magát, ezek mindegyike a település belterületén, illetve közvetlen közelében található. Közülük említést érdemel a 3. és a 6. *lelőhely*, ahol a felszíni jelenségek alapján jelentékenyebb római kori település-maradványokra következtethetünk. A középkori templom romjai közt megfigyelt római tegula valószínűleg másodlagosan került oda (9. *lelőhely*).

Népvándorláskori leletek mindössze egyetlen lelőhelyen kerültek elő. A lelőhelyen kisebb, laza szerkezetű település állhatott.

Jóval gazdagabb a település középkori és kora újkori emlékekben: hat lelőhelyen kerültek elő középkori régészeti jelenségek: telepnyomok, illetve templom, temető és kővár maradványai. A mai plébániatemplom mellett, feltehetően a templomot körülvevő jelenlegi kerítésen belül állt Isztimér középkori temploma. A 19. század közepén még jól látszottak a kisméretű (talán Árpád-kori) templom termésköből készült alapfalait. Az akkori leírások szerint a templom alatt kripta is volt, melyben előkelő férfi maradványaira bukkantak. A középkori templom körül kellett állni a temetőnek is, melynek maradványai részben a már beépített területen, illetve a Köztársaság út felszíne alatt keresendők. A templom tágabb környékén, tehát nagyjából a község jelenlegi belterületén terülhetett el a középkori falu. Az 1, 2, 4. és az 5. lelőhelyen előkerült települési jelenségek a középkori falu déli, illetve nyugati szélét jelezhetik.

Minden valószínűség szerint a település mai határai között kell keresnünk három elpusztult középkori falu helyét is: *Bakony (Burok), Mellár, Zaboka*.

A környék múltjának különleges emléke az Isztimér északnyugati határszélén található Csiklingvár (10. lelőhely). A középkori, 13-14. századi erődítés területét és környékét erdő fedi. A vár területe 35x40 méter, ezt övezi egy 4-5 méter mély, 5-8 méter széles árok. Ma is megfigyelhetők a várfal nyomai, valamint a belső terület délkeleti részén egy 4 méter magas kúpon ovális torony maradványa. A 19. század második felében a Csiklingvár romjai mellett különféle régiségeket ástak ki. A vár a középkori Mellár faluhoz tartozott. Mellár falut IV. László 1279-ben Csák nembeli Márk fia Istvánnak adományozta. Miután az erődítmény külső jegyei alapján a tatárjárás után épült várakhoz hasonlított, feltehető, hogy Csák nembeli István volt a vár építtetője. A 14. század után valószínűleg felhagyták.

6.2.. Építészeti örökség:

a. faluszerkezet :

Mindkét település esetében a történeti falumag szerkezete 250 év távlatában is érintetlennek tekinthető. Az úthálózat, a telekosztások, a beépítés módja, az egyedi sajátosságú szerkezeti csomópontok lényegében nem szenvedtek változást.

b. utcakép:

Mindkét település történelmi falumagjában az utcakép általánosságban egységesnek tekinthető. Az épülettömegek, tetőidomok, homlokzati arányok, részletképzések, színezések, kerítések – bár különböző építési korok jegyeit, divatját hordják - egészében harmonikus maradt. A hagyományostól eltérő előkertek, nagyobb épületszélességek és épületmagasságok, idegen jellegű homlokzatképzések, kirívóan mai szerkezetek (emeleti loggia, tetőablak, műanyag nyílászáró, bitumenes zsindely fedés, hullámlemez kerítés, stb.) előfordulása csekély mértékű, egy-egy utcaszakaszt érzékelhetően érintenek, de az összhatást jelentősen nem károsítják. Isztiméren és Guttamásiban is megfigyelhető, hogy az évszázadok óta kizárólagosan hagyományos kéttablakos oromfalas utcai homlokzat megváltoztatása már a múlt század első felében, a polgárosodási divathatások idején megkezdődött, a kockaházak korában ez 2 hármastablakos változott, majd következett a homlokzat „arc” jellegét megszüntető panel-jelleg. Öröndetes, hogy ma egyre több újonnan épülő háznál tapasztalható a visszatérés az ősi formákhoz, arányokhoz.

Halkan jegyzem meg, hogy egy-két feltűnőbb részletképzést, vagy színezést leszámítva, egyik faluban sem hódított teret a manapság a sikkes építési magazinokból is áradó trendi, a szerkezeti és formai szamárságoktól hemzsegő, ámde igen látványos „újgazdag” típuspalota. Szerencsére, pedig a máig érvényes rendezési terv éppenséggel nem akadályozhatta volna meg megvalósulásukat, a szabályozási előírások nem kötötték meg az e téren olykor tobzódásra hajlamos építetói fantáziát. Ezt én nem csupán az anyagi korlátokkal, a falu lakosságának szociális helyzetével magyaráznám, hanem azzal, hogy még él a kiérlett, régi hagyományok, egyszerű, tiszta formák becsülete, a közösséghez való finom alkalmazkodás, amiben néhány újabb városi betelepülő is követendő, jó példát mutat.

A hagyományos utcakép, mint az épített örökség, szerves részét képezik a közterületek is, a házsorok alkotta két térfal közötti széles füves zöldterület, a csapadékvízvezetést szolgáló kétoldali árokrendszer, a többnyire terméskőből falazott átereszek egyenletes ritmusa, a dús, honos faállomány (szilva, szeder, dió, stb.), a meghagyott régi közkutak, stb. És többszörös értékkel bírnak az egyszerűen összeácsolt kis utcai padok is a házak kapujában.



Isztimér

Guttamási

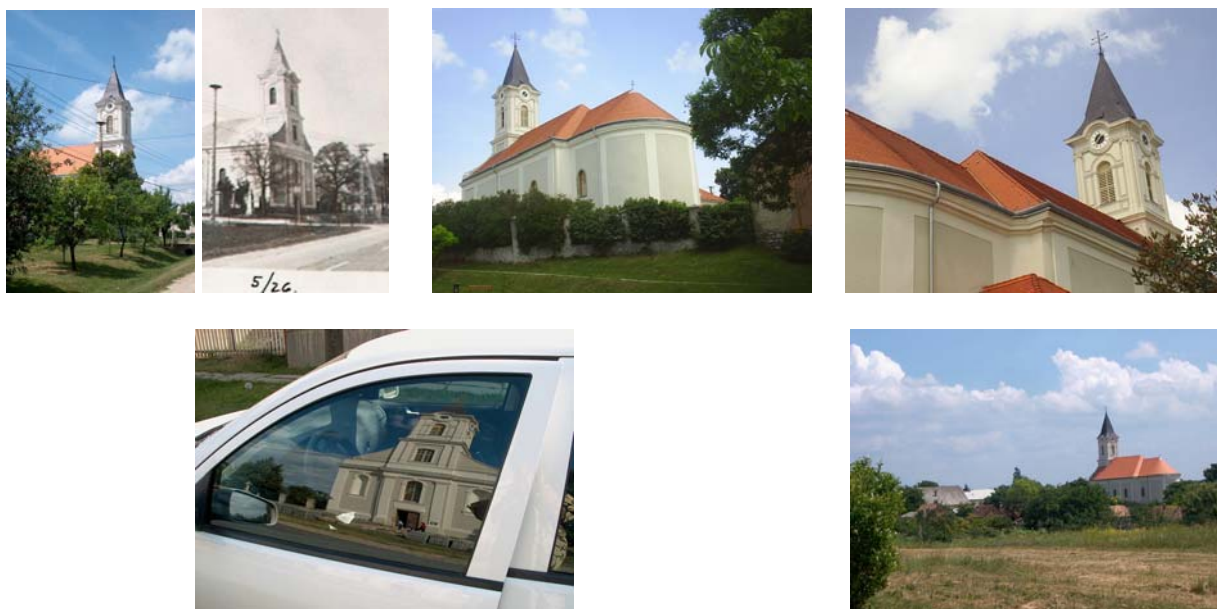
c. középületek:

Mint különleges tartalmat hordozó létesítmények egy falu életében, rendeltetésük, beépítési módjuk, tömegük, homlokzati rendjük rendszerint eltér a lakóházak egyenletes sorától.

Isztimér:Római katolikus templom (Köztársaság u. 80. hrsz: 79/4)

A belterület egyetlen műemléke. Műemléki törzsszám: M III. 1652

1753-60 között épült, az egyházszerző Padányi Bíró Márton püspök idejében, az elpusztult középkori templom mellett. Egy évtized múlva a tornyát is befejezték. Szent Anna tiszteletére szentelték fel, később Szent Joachimot is patrónussá választották. 1770-ben a faszindelyt bádogtetőzet váltotta fel. Tűzvészek és földrengés alkalmával több ízben jelentősen megsérült. 1820-ban átépítették.



A templomot 2006-ban mintaszerűen felújították . A későbarokk templom részletes építészeti leírását a műemléki felújítási tervdokumentáció tartalmazza.

Berendezése értékes: kézmosó, sekrestyeszekrény, padok, szentélyrács, copf, 18. sz. vége, oltárok, szószék klasszicizáló, 19. sz. eleje. Belső festése igen gazdag.



A templom kertjét kétoldaltól változó magasságú kőtámfal és kerítés határolja. A világháborút megelőző években épült fel az egykori templomkert végében a falu társadalmi munkájában a kultúrház.

Polgármesteri Hivatal (Köztársaság u. 77. hrsz: 297/1)

1913-ban épült a falu közepén, a templommal szemben, községháza céljára.

Építésekor és ma is a község legrangosabb világi középülete. U alakban épült, a főszárny utcai homlokzatával kitöltve a telek teljes szélességét. Középen széles kapuzat vezet az udvar belsejébe, jobboldalán a hivatali helyiségekkel, kismértékben alapincézve, balra szolgálati lakással. Tetőzete körben kontyolt, a kapu felett sokszögű, csonkakontyos oromzattal. Az udvar magasabb terepszintje miatt az utcai homlokzaton magas lábazat jelentkezik. Egy része alapincézett. A főkapu két oldalán 4-4 magas arányú ablak készült. Néhány évvel ezelőtti felújítás során az ablakokat műanyagra cserélték, a tetőzetre bitumenes fedéllemez fedés került. Korábbi fotó (1985. Fellegi Imre 4/72) szerint a tetőn palafedés, a homlokzaton négyosztatú kapcsolt geréb-tokos ablakok voltak. A fotón terméskő lábazat érzékelhető, ezt ma sima vakolás fedi. A homlokzati vakolatarchitektúra az eredeti állapotot tükrözi, helybéliek közlése szerint a színe korábban is fehér volt. Az udvaron a bal szárny folytatásában épült egykori gazdasági épület most került bontásra.



Egy következő felújítás alkalmával javasolható:

- a belső funkcionális rend átértékelésével és korszerűsítésével, egy színvonalas, átgondolt terv alapján a kapualjban valószínű utólag kialakított és kedvezőtlen hivatali bejárat megszüntetendő, helyette új elegáns, akadálymentes, ügyfélbarát bejárat létesítendő az udvarból
- a tetőzet fedése cseréppel történjék. A padlástér esetleges hasznosítása esetén tetőablak csak az udvar felé készüljön
- műanyag helyett faablak beépítése (egyrétegű tömbösített szerkezet, hőszigetelő üvegezéssel) több szempontból kedvezőbb. A nyílászárók mintájául egykori fotók és az udvaron meglévő régi szerkezetek szolgálhatnak. A homlokzat eredeti színezését idős elbeszéléseiből és a főpárkány közelében, vagy az udvarban végzett falkutatással lehet megállapítani.

A hivatali épület eredeti építészeti értékei és funkcionális jelentősége miatt helyi egyedi védelemre javasolt.

Iskola (Köztársaság u. 91. hrsz: 308/1)

A 18. század végén a lakosság által felépített iskolamesteri lakóházat, mely az oktatás céljait is szolgálta, mára már több ízben jelentősen átalakították. Korábbi állapotáról a helybéli idősök közlése alapján jutottam információhoz. A mai állapot valójában két épület egyesítéséből létre, melynek eredetileg csak a déli, a Temető utca melletti része volt az iskola

Az épület U alakú alakú, utcával párhuzamos főépülettel és a két évtizeddel előtti telekegyesítés következtében a mai ingatlan közepén elhelyezkedő, hosszúra nyúló, több ütemben épült, emelkedő padlószintű udvari szárnyal. Az utcai rész egy

része alápincézett. A szabványpala fedésű tetőzet kontyolt, az utcai homlokzaton, az asszimetrikusan elhelyezkedő bejárat felett, jelentős méretű oromzattal.

Az intézményt régen a Temető köz felől lehetett megközelíteni. A mai főbejáratot néhány éve, a nagy átalakítás során alakították ki, a bejárat határ megszüntetésére a falakat 45 fokos szögben levágták, a ferde falakon is jelentős méretű nyílászárók készültek. A homlokzaton vakolatarchitektúra nincs, csak az ablakok körülí, síkban tartott, eltérő színű keskeny keret jelent díszítő motívumot. Mindezek következtében az épület sajnos elvesztette hagyományos ívét. Helybéliek közlése szerint a színe korábban fehér volt. Tömegével belesimul ugyan az utcaképbe, és megjelenése is gondozott hatást kelt, de homlokzati megoldásai idegenek az épület korától, szerkezeti rendjétől és a faluképtől egyaránt.



A részben tornácós udvari homlokzat nem tükröz konkrét kormeghatározó jeleket.

A temetőbe vezető keskeny út mentén az oldalhatárt a változó udvari padlószinteket jelző vakolt támfal és az azokra helyezett műkö virágtartók sora zárja le. Az udvar nagyrészen térkőburkolat van, szabályos akadálymentes rámpákkal.

A mai állapot a községi iskola néhány év ezelőtti sajnálatos megszüntetése miatt más funkciót teljesít, idősothton és egyéb közösségi célra hasznosítják.

Kultúrház (Turista utca, hrsz: 79/1)

Az 1940-es években, közvetlenül a háború előtt épült, a község lakóinak összefogásával, a katolikus templom mögötti telekrészen, a templomot övező kőtámfalon belül.

Egyszerű tömegű, kéttraktusos, nyeregtetős épület. Megépítése óta kulturális, oktatási és egyéb közösségi célokat szolgál. Akadálymentesítése most van folyamatban.

Építészetileg sajnálatosnak tekinthető, hogy a jelentős terjedelmű, merev formájú, monoton homlokzatú épület telepítése teljes mértékben érzéketlen maradt a templom körüli műemléki környezet, a történeti telekszerkezet, a terep változatossága, és a festői tájérték iránt.

Tűzoltószertár (Köztársaság u. , hrsz: 345)

Egy falu életében a megalakulása óta fontos építmény, különös tekintettel a gyakori tűzvészekre. Magaslaton épült, a főutca egykori felső végén, már az 1756-os térkép is jelzi a helyét.

Kontyolt, nyeregtetős épület, szabványpala fedéssel, déli sarkában négyszögletes torony létesült, jelenleg lapostetővel. Mai állapota feltehetően többszöri átalakítás és bővítés eredménye.



a. – b.) Kultúrház

c.) Tűzoltószertár

Kápolna (Kiskápolna, Kleine Kapelle, Köztársaság u.. hrsz:344)

1894-ben épült a falu felső része (Kleinhauserl) és a szőlőhegy találkozásában.

Varró Ágnes összeállításában levéltári kutatásból és szóbeli visszaemlékezésekből derül fény a kápolna építésére. Stohl Anna (1851-1919), akit a környezete természetfeletti erővel ruházott fel (...Szent Anna, unsere Mutter, heilige Náni móm'..., és gyógyításai, halottlításai miatt még életében valóságos szentként tartották számon, építtette 1894-ben a kis kápolnát. („...A kápolna most már készen áll, szilárd anyagból alkotva és díszesen felékítve, még kis tornyocskával és benne haranggal is ellátva. Az isteni szolgálatához szükséges mindennemű felszerelés megvan, és pedig megannyi jó minőségű és díszes tárgyak...” írja Janky Endre isztiméri plébános a püspökhöz írt levelében)

Az épület egyetlen kis tér, íves szentélyzáródással, utólag beépített karzattal. A mennyezet síkfödém. A főhomlokzaton íves szemöldökű bejárat és kétoldal 1-1 íves ablak található. A bejárat kapuzat kétszárnyú, vésett tömör betétes, felette sugaras üvegezett mezővel. A kapu fölötti négyzetes keretezett falfülkében kisméretű Krisztusz-szobor látható. A fülke felett harangtorony készült kisharanggal, fémrács keresztel. Az eresz alatt körben fogazott nyerstégla párkány díszíti az egyébként puritán megjelenésű, halványzürkére és fehérre festett épületet. A fedés kétoldalon szabványpala, a szentély feletti íves szakaszon legyező alakban korcolt fémlemez. Az épületbelső dísztelen, a falak és a földem is fehérre meszelt. A kápolnában egykor kehlheimi kőburkolat volt, ez a háború alatt az ott tartott lovak patái miatt tönkrement, a jelenlegi mintás kő a későbbi felújítás alkalmával került beépítésre. A kápolna körüli kis kertet három oldalról alacsony léckerítés, hátulról, a szőlőhegy felől támfal veszi körbe.



1989-ben építették újjá az akkorra már szinte romokban álló kis épületet a Német-országban élő Stolmár Jánosné anyagi támogatásával.

A kápolnában igen értékes festett faszobrok találhatók.

A háború előtt minden évben a templom körül tartották a „kisházi búcsút” (Hausler Kirchentag, „Khiritog”). A kápolnában az utolsó mise és harangozás tavaly történt.

(Stohl Anna egykori háza a mai Köztársaság u. 159. sz. alatt volt)

A kápolna történeti és építészeti értékei miatt helyi egyedi védelemre javasolt

Református templom (Köztársaság u. 125. hrsz: 328):

1989-ben épült a telek belsejében, majd 20 méteres előkerttel. Az épület-együttesnek a főutcához közelebb eső részén áll a kis templom, a bejárata mellett ácsszerkezetű haranglábbal. Beljebb épült néhány éve a gyülekezeti terem két oszlopon álló fedett bejárattal. Mindkét épületrész magastető, cserépfedéssel.

A templom nyereg-tetőzetének gerince az utcára merőleges, a tetősíkon fémlemez fedésű alacsony szalagablak-sorral, belülről látszó fedélszékkal. A gyülekezeti terem és kiszolgáló helyiségei feletti tető részben kontyolt, részben oromzatos, utcával párhuzamos gerinccel. Mindkét épület jóarányú, puritán megjelenésű, fehér falakkal, barnára pácolt faablakokkal. Mivel az épületegyüttes a telek belsejében áll, utcaképkalkoló szerepe nincs, viszont a hosszú füvesített előkert szép lelki előkészítést jelent a betérőnek.



A református templom építészeti értékei és funkcionális jelentősége miatt helyi egyedi védelemre javasolt.

Plébánia (Köztársaság u. 78. hrsz: 80)

A főutcával párhuzamosan elhelyezkedő épület a Köztársaság út és a Turista utca sarkán, a katolikus templom szomszédságában épült. A falu lakóházaitól eltérő telepítése a régi térképekről is leolvasható.



A helyiségek két traktusban helyezkednek el, az utca felőli a szélesebb, a belső keskenyebb fesztávú. Az udvar felé több utólagos hozzáépítés is készült. Jelenleg egyházi irodahelyiség és lakás található benne.

Magastetős, utcával párhuzamos nyeregtetővel, szabványpala fedéssel. A templom felőli vége kontyolt. Az udvar felé a tetősíkok váltakozása tükrözi a többszöri bővítést. Az utcai homlokzat puritán, visszafogott, egyetlen díszje a gazdagon profilozott főpárkány. Az ablak-nyílások körül egyszerű keretezés található, az ablakok kapcsolt gerébtokosak, díszített, régi szerkezetek. A belsőben olyan épületrészek is találhatóak (áthidalások, boltívek, nyílászárók, padlóburkolatok), melyek az eredeti állapotra utalnak.

Szép, nagy udvar és az utcavonalra épült melléképület tartozik hozzá.

Egy következő felújítás alkalmával az épületre vonatkozó történeti kutatást és falkutatást feltétlenül el kell végezni.

A plébánia épület történeti és építészeti értékei, valamint a faluszerkezetben elfoglalt helye miatt helyi egyedi védelemre javasolt

Kápolna (Köztársaság u., hrsz: 344)

Kicsi nyeregtetős építmény a közterületen, igen egyszerű, díszítetlen külsővel, 1 fakapuvallal. Eredetére, történetére adat a község idősebb lakói körében nem lelhető. Az 1988-as felvétel (F.I.) feltehetően az eredetihez közeli állapotot tükröz.



A kápolna történeti és építészeti értékei miatt helyi egyedi védelemre javasolt

Guttamási:

Római katolikus templom (Kossuth u. hrsz: 600)

1811-ben épült, 1869-ben átépítették, erre utal a bejárat felett festett évszám. Keresztelő Szent János tiszteletére szentelték fel. A ma is látható gazdag belső festés 1931-ben készült, Kurucz Mihály alkotása, elsősorban a védőszent életének jeleneteit ábrázolja, a festést 1987-ben restaurálták.



A templom történeti és építészeti értékei miatt országos műemléki védettségre, addig is helyi egyedi védelemre feltétlenül javasolt.

Iskola és igazgatói lakás (Kossuth u 34. hrsz: 599)

A templom szomszédságában lévő épületegyüttes (egykori Holup féle iskola) tantermi szárnya az utcával párhuzamos, az igazgatói lakás merőleges irányban épült. Az 1856-os katonai felmérés is ábrázolja. Guttamásinak 1773. óta volt népiskolája, de a tárgyi épületekre vonatkozó konkrét kutatásokról, leírásokról nincsen tudomásom. Jelenleg mindkét épület magántulajdonban van, és a közelmúltban az eredeti építészeti értékektől igen távol álló, mai divatú átalakításokat végeztek rajtuk (ablakcsere, télikert, színezés, stb).

A templom országos műemléki jegyzékbe vétele esetén az egykori iskolai ingatlan műemléki környezeté minősítése javasolható. Ennek kapcsán történeti kutatása indokolt.

Egyedi védelem alá vonása történeti értéke miatt mérlegelendő.

Egykori uradalmi épület (Kossuth u 1. hrsz. 517)

Guttamási 1750-ben az Esterházy, 1800-ban a Bajzáth család birtoka volt. Az útkereszteződés mellett lévő keretes beépítésű épületegyüttes térképi ábrázolása az 1785-ös és az 1856-os katonai felméréseken egyaránt megtalálható. Több nagy gazdasági épületszárny, pajta, istálló, szín tartozott hozzá. A háború előtti utolsó lakója Marschovszky grófnő volt. A háború idején hatalmas boltozott pincéjében a falu lakosain kívül a tehének és lovak is menedékre találtak. 1966-ig egyebek között (tejcsarnok, fogda, stb.) tanácsházaként hasznosították.

Tömegében nagyrészt még ma is az eredeti épületegyüttes látható. Most magántulajdonban van, a jelenlegi tulajdonosok 10 éve vásárolták meg, akkoriban igen rossz, elhanyagolt, sőt romos állapotban volt. Azóta a még megmenthető régi értékek megtartásával felújították, mára különösen gondozott, lakott épület lett.



A ház előtt 1997-ben egy hatalmas emlékkövet állítottak fel a falu 800 éve történt megalapításának emlékére.

Az egykori uradalmi épület történeti és építészeti értékei valamint a faluszerkezetben elfoglalt helye miatt helyi egyedi védelemre javasolt.

d. Lakóépületek

d. a./ - melyek a régi falumagban a legnagyobb mértékben megőrizték a többévszázados építési mód sajátos jegyeit, a tömeg, szerkezetek, anyagok, homlokzatképzés és részletek tekintetében, függetlenül jelenlegi műszaki állapotuktól

(Megjegyzés: a jelentős örökségi értéket hordozó, helyi egyedi védelemre javasolt lakóházak aláhúzással jelzettek!)

Isztimér:/Páratlan oldal/

Köztársaság u. 9.	hrsz: 248/2
Köztársaság u. 11.	hrsz: 249
Köztársaság u. 19.	hrsz: 254-255
Köztársaság u. 33.	hrsz: 268
Köztársaság u. 37.	hrsz: 270
Köztársaság u. 83.	hrsz: 302
Köztársaság u. 99.	hrsz: 311
Köztársaság u. 105.	hrsz: 314
Köztársaság u. 109.	hrsz: 316
Köztársaság u. 113.	hrsz: 321
<u>Köztársaság u. 117.</u>	<u>hrsz: 324</u>
Köztársaság u. 127.	hrsz: 329
<u>Köztársaság u. 131.</u>	<u>hrsz: 331</u>
Köztársaság u. 135.	hrsz: 333
Köztársaság u. 131.	hrsz: 331
Köztársaság u. 135.	hrsz: 333
Dózsa u 4.	hrsz: 363

/Páros oldal/

Köztársaság u. 18.	hrsz: 170	
<u>Köztársaság u. 58.</u>	<u>hrsz: 310</u>	- „Pacskó féle daráló”
<u>Köztársaság u. 68.</u>	<u>hrsz: 92</u>	- egykori zöldséges, TSZ iroda (ma fodrászat)
<u>Köztársaság u. 102.</u>	<u>hrsz: 24, 26</u>	- mindkét utcai épület
<u>Köztársaság u. 148.</u>	<u>hrsz: 400</u>	
<u>Köztársaság u. 164.</u>	<u>hrsz: 386</u>	
Köztársaság u. 2.	hrsz: 184	
Köztársaság u. 2.	hrsz: 184	

d. b./ - melyek a régi falumagban, a tömeg, szerkezetek, arányok tekintetében még megőrizték a több-évszázados építési mód sajátos jegyeit, de a későbbi felújítások alkalmával az anyaghasználat, homlokzatképzés, vagy részletek vonatkozásában követték a későbbi szokások, divatok, technikai fejlődés kiérlelte változásokat:

Isztimér:/Páratlan oldal/

Köztársaság u. 1.	hrsz: 240
Köztársaság u. 27.	hrsz: 262
Köztársaság u. 29-31.	hrsz: 264-265
Köztársaság u. 45.	hrsz: 275
Köztársaság u. 51.	hrsz: 280
Köztársaság u. 55.	hrsz: 282

Köztársaság u. 59.	hrsz: 284
Köztársaság u. 61.	hrsz: 285
Köztársaság u. 63.	hrsz: 286
Köztársaság u. 67.	hrsz: 289-291
Köztársaság u. 69.	hrsz: 293
Köztársaság u. 73.	hrsz: 295
Köztársaság u. 75.	hrsz: 296
Köztársaság u. 81.	hrsz: 299
Köztársaság u. 107.	hrsz: 315
Köztársaság u. 115.	hrsz: 322
Köztársaság u. 119.	hrsz: 325
Köztársaság u. 121.	hrsz: 326
Köztársaság u. 123.	hrsz: 327
Köztársaság u. 133.	hrsz: 332
Köztársaság u. 137.	hrsz: 336
<u>Köztársaság u. 143.</u>	<u>hrsz: 347/1</u> – egykori Haász féle kocsmá, hentes és kereskedés

Köztársaság u. 147.	hrsz: 373
Köztársaság u. 149.	hrsz: 374
Köztársaság u. 151.	hrsz: 375
Köztársaság u. 153.	hrsz: 376
Köztársaság u. 155.	hrsz: 377
Köztársaság u. 159.	hrsz: 379
Köztársaság u. 163.	hrsz: 384
Köztársaság u. 165.	hrsz: 385
Dózsa u. 1.	hrsz: 349
Dózsa u. 3.	hrsz: 351
Dózsa u. 5.	hrsz: 355
Dózsa u. 6.	hrsz: 356
Dózsa u. 7.	hrsz: 357
Dózsa u. 9.	hrsz: 359
Dózsa u. 10.	hrsz: 360
Dózsa u. 12.	hrsz: 363

/Páros oldal/

Köztársaság u. 2.	hrsz: 184
Köztársaság u. 12.	hrsz: 173
Köztársaság u. 22.	hrsz: 167
Köztársaság u. 24.	hrsz: 164/1, 164/2
Köztársaság u. 30.	hrsz: 155
Köztársaság u. 50/b.	hrsz: 129/1
Köztársaság u. 58.	hrsz: 109
Köztársaság u. 60.	hrsz: 104
Köztársaság u. 66.	hrsz: 96
<u>Köztársaság u. 68.</u>	<u>hrsz: 92</u> - egykori községi kocsmá
Köztársaság u. 72.	hrsz: 85

Köztársaság u. 76.	hrsz: 81	
Köztársaság u. 82.	hrsz: 55,56	- udvari gazdasági épületek
Köztársaság u. 90.	hrsz: 48	
Köztársaság u. 94.	hrsz: 44	
Köztársaság u. 96.	hrsz: 40	
Köztársaság u. 98.	hrsz: 38	
Köztársaság u. 104.	hrsz: 23	- utcai gazdasági épület
Köztársaság u. 120.	hrsz: 6	
<u>Köztársaság u. 120.</u>	<u>hrsz: 7</u>	- utcai kisépület
Köztársaság u. 126.	hrsz: 418	
Köztársaság u. 128.	hrsz: 417	
Köztársaság u. 130.	hrsz: 416	
Köztársaság u. 134.	hrsz: 411	
Köztársaság u. 136?	hrsz: 410	
Köztársaság u. 142.	hrsz: 407	
Köztársaság u. 146.	hrsz: 404	
Köztársaság u. 152.	hrsz: 396	- mindkét utcai épület
Köztársaság u. 160.	hrsz: 390	
Köztársaság u. 146.	hrsz: 404	
Köztársaság u. 152.	hrsz: 396	- mindkét utcai épület
Köztársaság u. 160.	hrsz: 390	
Turista utca 1.	hrsz: 77/2	
Turista utca 11.	hrsz: 59	- mindkét lakóépület

Guttamási:

Kossuth u 3.	hrsz: 520,521	
Kossuth u 4.	hrsz: 527,528	
Kossuth u 5.	hrsz: 529	
Kossuth u 10.	hrsz: 544	- az udvari gazdasági építmények, pincék szintén örökségi értéket képviselnek
Kossuth u 11.	hrsz: 548,549	- az udvari gazdasági építmények, pincék szintén örökségi értéket képviselnek
Kossuth u 13.	hrsz: 553/1	
Kossuth u 20.	hrsz: 566	
Kossuth u 24.	hrsz: 575, 576	
Kossuth u 25.	hrsz: 578	
Kossuth u 32. ?	hrsz: 593	
Kossuth u 33.	hrsz: 595	
Kossuth u 36.	hrsz: 665	
Kossuth u 39.	hrsz: 501	
Kossuth u 40.	hrsz: 502, 504	
Kossuth u 41.	hrsz: 507	
Kossuth u 42	hrsz: 513	

Helyi egyedi védelemre javasolt lakóépületek:



Köztársaság u. 117.
143.

Köztársaság u.



Köztársaság u. 131.

Köztársaság u. 58.



Köztársaság u. 68

Köztársaság u. 148

Köztársaság u. 164



Köztársaság u. 102.

d. c./ - melyek a régi falumagban vagy az utóbbi években épültek, vagy a régit jelentősen átalakították, és bár teljes mértékben alkalmazzák a mai korra jellemző technikákat, szerkezeteket, anyagokat, viszont a beépítés, a tömeg és a homlokzati arányok tekintetében nagyrészt továbbra is alkalmazkodnak a többévszázados építési hagyományokhoz:

Isztimér:

/Páratlan oldal/

Köztársaság u 7.	hrsz: 247
Köztársaság u 21.	hrsz: 259
Köztársaság u 35.	hrsz: 269
Köztársaság u 43.	hrsz: 274
Köztársaság u 53.	hrsz: 281
Dózsa u 8.	hrsz: 358

/Páros oldal/

Köztársaság u 20.	hrsz: 169
Köztársaság u 36.	hrsz: 147/1
Köztársaság u 122.	hrsz: 1
Köztársaság u 124.	hrsz: 419
Köztársaság u 144.	hrsz: 405

Guttamási:

Kossuth u 15.	hrsz: 555
Kossuth u 18.	hrsz: 564
Kossuth u 21.	hrsz: 570, 572

A fenti sorok igazolják, hogy Isztimér falumagjában a kétszázötven éves épített örökség – az utolsó ötven évnek a hagyománytól eltérő lenyomatait ellenére - még jelentős mértékben és egységes hatású szövetben érvényesül. Guttamási esetében a hagyományos és az újszerű aránya kiegyenlített, de mindez az utcaképi összhatást nem befolyásolja kártékonyan.

Példák a régi hagyományokhoz alkalmazkodó új felújításokra, építésekre:



a.) Köztársaság u 7.



b.) Köztársaság u 30.



c.) Kossuth u 21.

e. Gazdasági épületek

Sajnos mindkét faluban a falusi élet nélkülözhetetlen elemei, a gazdasági épületek, építmények nagy része már elbontásra került, és a megmaradtaknak sorsa is megpecsételődni látszik a helyiek elbeszélése szerint. A falusi lakosság elöregedése, elmagányosodása, a falusi jövőkép elreménytelenedése, a fiatalabb munkaerő városba költözése, a háztáji mezőgazdasági munka elértéktelenedése egyre inkább feleslegessé teszi ezeket a kétszáz éves, masszív, praktikus, nemegyszer hatalmas épületeket. Ha nincs tehén, ló, minek az istálló, ha nincs lovaskocsi, traktor, minek a gépszín, avagy termény híján a méretes tároló... Fájdalmas szembenézni azzal, hogy a helybéli népi építészetnek ezek a szép példái leginkább építőanyagukért kerülnek bontásra.



a.) Dózsa utca



b.) Kossuth u 10.

c.) Kossuth u 24.

Ugyanígy képviselnek jelentős értéket a építészet egyéb jellemző megnyilvánulásai, mint pl. az iparosműhelyek, vagy kis falusi üzletek. Ezeket nemegyer a lakóudvarban, sőt az utcafrontra építették. (pl. kovácsműhely, Köztársaság u 104, egykori hentesüzlet, Köztársaság u 68.)



a.) Köztársaság u 36.

b.) Köztársaság u 68.

c.) Köztársaság u 104.

Kevésbé a népi építészet megnyilvánulása, mint inkább agrártörténeti érdekesség az az 5-6 vasbetontartály, mely a hátsókeretekben, a gazdasági udvar kerítésén túl, a földeken épült. Hátulról, az árokmenti dülőlőről megközelítve, a Köztársaság út derekán, a páratlan oldal ingatlanain tapasztalhatók ilyen műtárgyak (pl. Köztársaság u 44.). Ezek a 2,50 m átmérőjű, 2,50 m magas, 12 cm falvastagságú szabályos hengeralakú építmények feltehetően azonos sablon alapján a helyszínen készültek. A palást falában nyílás készült, melyben eredetileg egy ívhez símuló vasajtó volt, a henger tetejét pedig íves szélű vasbetonlemez zárta. Ezeket időközben nagyrészt eltávolították.

Helybéli lakos mesélte, hogy ezeket a betonsilókat az 1930-as évek végén ugyanaz az iparos készítette, aki a Dültfáspusztán akkoriban virágzó Stolcz-birtokon gyártott ilyen műtárgyakat, melyeket a növendékmarrhák téli eleségének készítéséhez és tárolásához alkalmaztak.



Bár nagy a szakmai csábítás, de ebben a mai helyzetben emberileg valószínűleg cinikus lépésnek tűnne helyi védelem alá vonni néhány jellegzetes, szép gazdasági épületet, építményt a még megmaradtak közül. Ez csak abban az esetben nem váltana ki haragot, vagy elkeseredést az érintett tulajdonosokból, ha az önkormányzat pénzt is tudna rendelni a védelemhez, vagy lennének az örökség védelmének érdekében kiírt országos pályázatok, melyek komoly előnyben részesítenék a mezőgazdaság helyi védelemre méltó objektumait.

Ennek hiányában jó lenne, ha ifjú szakemberek, műszaki középiskolások, műtörténész-, vagy építészhallgatók bevonásával megtörténhetne a jellegzetes portákon belül a gazdasági épületek, pincék, kutak felmérése is, a múlt értékének dokumentálásaként a jövő számára.

f. Szőlőhegyi építmények

A szőlőtermesztés szinte egyidős volt a falvak kialakulásával. A korabeli dokumentumok szerint majdnem minden család rendelkezett egy keskeny „gatyaszár” területtel a falu lakott részétől északnyugatra magasodó szőlőhegyen. A pincéket kőből építették, mindegyik elején kicsi présház állt.

Az 1886-ban észlelt országos filoxérajárvány pusztító hatása megtörte a lendületet, Isztiméren közel 100 kat. hold szőlőterület ment tönkre. Ennek elmúltával a bizakodó isztiméri szőlősgazdák a hegy közepén kőkeresztet állítottak az út mentén.

Idős falubéliek elmondása szerint a múlt század közepéig minden munkálat idején késő estig nagy élet volt a szőlőhegyen. A II. világháború után a családi szőlőterületeket a tsz „tagosította”, csak a présház maradhatott a gazdáknál, ezek nagyrészt idővel maguk a tulajdonosok bontották le, hogy az építőanyagot másutt felhasználhassák. Sok kőboltozatú pince is erre a sorsra jutott.

Ma a szőlőterületet csak részlegesen művelik. Néhány prэшáz, gazdasági épület is látható kétfelől az úton, ezek majd mindegyike új építés, általában nyaraló funkcióval, de némelyiket, a kis alapterülete ellenére, lakás céljára használják.

A szőlőhegyi épített örökség éke a még megmaradt köves pincék mellett az egykori kántorigazgató Sille Ferenc 1934-ben épített prэшáza, amelyet új tulajdonosa nemrégiben mintaszerűen felújított.



Hasznos örökségmentő feladat lenne a megmaradt szőlőhegyi prэшázak, pincék felmérése, dokumentálása.

g. Köztárgyak, művészeti alkotások

Istimér:

- Kőkereszt (a Köztársaság út és a Jókai u sarkán, a kápolnától északra)
- Szent Flórián szobra (Köztársaság úton a kat. templom előtt)
- az 1884. március 22-i tűzvésznek állít emléket
- Világháborús hősi emlékmű (Köztársaság úton a kat. templom előtt)
- az I. és II. világháború áldozatainak állít emléket
- Kőkereszt (Köztársaság úton a kat. templom előtt)
- Kőkereszt (Köztársaság úton a tűzoltószertár mellett)
- Kőemlékmű (Köztársaság úton a tűzoltószertár mellett)
- Az 1920-as években emelte az itt állomásozó katonai tanezred
- Testvérvárosi emlékmű (Köztársaság úton a tűzoltószertár mellett)
- Krauchenwies adományozta a kapcsolat 10. évfordulójára
- Kőkereszt (Köztársaság úton a „kisházi” kápolnánál)
- Története összefügg a kápolnával
- Kőkereszt (Szőlőhegy derekán)
- Szőlősgazdák állíttatták a 19. század végén
- Kőkereszt – romos állapotban (Balinkai úton a Bakony Mgtsz telepénél)

Kálvária - hrsz: 044, dombocskán áll, sohasem építették meg teljesen a háború alatt megsérült, romos állapotban van, hiányos stációkkal
 Katolikus temető, sváb sírkeresztek a 18. század közepétől és stélé formájú síremlék a 19. század II. feléből



Guttamási:

Kőkereszt (a templom mellett a Bakonykúti felé vezető úton)

Huber Mária állíttatta 1942-ben

Kőkereszt (katolikus temető)

.....

Katolikus temető, sváb sírkeresztek a 18. század közepétől

A temetők régi, akár többszázéves sírkeresztjeinek számbavétele, fotodokumentációja, a nevek, szövegek összegyűjtése, az adatok feldolgozása a helybéli önkéntesekre váró feladat. Még él az a generáció, aki sokat tudna ebben a tudományos helytörténeti munkában segíteni, közreműködni.

A régi, örökségi értéket képviselő, jellegzetes formájú, általában márvány sírkeresztek megőrzésére, védelmére két megoldás is javasolható.

A temetőknek azon a részén, ahol ezek a gót betűs köemlékek szép számmal megtalálhatók, de már a gondozó kezek jórészt nem a közelben élnek, vagy nem is élnek, a lakosság összefogásával egyszerű kertészeti eszközökkel készülhetne egy történelmi emlékpark, ahova telepítsék át a temető más részén lévő, elhagyott, megváltatlan sírköveket is. Katalógusban, térképben rögzítsék a neveket az utókor számára. Bizonyára a távolba szakadt isztimérik, guttamásiak segítségét is igénybe lehetne venni. Ezzel gyarapszik a látnivaló is, ami a turistákat erre a szép bakonyszéli tájakra vonzza.



A másik javaslat szerint szorgalmazni kellene, hogy a régebbi, elhagyott, megváltásra nem kerülő sírkereszteket a mostanában elhunyt családtagok részére felújítsák, a feliratokat át lehet vésetni, és így megmaradhatnak az értékes,

szép vonalú, profilos kidolgozású márványlapok hagyományos helyükön, eredeti funkciójukban a mai, sokszor silány, jellegtelen vagy túldíszített műköltömbök helyett.

(A szintén sváb gyökerű, fővároskörnyéki Budakeszi temetőjében, ahol a szerző felmenői nyugalosznak, mindkettőre több szép, működő példa található)

7. területhasználat és területi állapot a kulturális örökség összefüggésrendszerében.

Régészeti örökség:

A 1, 2, 3, 4, 5, 6, 7. *lelőhely* területe jelenleg teljes egészében mezőgazdasági művelés alatt áll. Az intenzív talajművelésnek (elsősorban a mélyszántásnak) a lelőhelyeken negatív hatásai vannak. Különösen jelentős a talajforgatás károsító hatása a 3, 4, 5. és a 6. *lelőhelyen*. Amennyiben ezeken a területeken fennmarad az intenzív talajforgatásos művelés, akkor jelentős károk keletkezhetnek a kulturális örökség elemeiben.

A Csőszpuszta melletti halomsír (8. *lelőhely*) miután erdőterületen helyezkedik el, ezért erdészeti munkálatok: erdőirtás, tuskókiszedés során több ízben bolygatták. A második világháború idején egy katonát temettek el ide. Az 1987-88-ban végzett leletmentő ásatás keretében a halom jelentős részét feltárták. A halomsír megmaradt részét nemrégiben erdészeti üzemi út építésével bolygatták.

A 9. *lelőhelyen* található középkori templom terméskőből készült alapfalai a 19. század közepén még jól látszottak. Az akkori leírások szerint a templom alatt kriptá is volt, melyet pincének használtak. Fennmaradását elősegítette, hogy az új barokk templomot közvetlenül mellette építették fel, és az új templomot körülvevő kerítés a templomromot is körülvette. Amennyiben a mai templomkerítés azonos a 19. századi kerítéssel, abban az esetben az épület maradványai várhatóan jó állapotban vannak. A középkori templom körül kellett állni a temetőnek is, melynek maradványai valószínűleg erősen károsodtak, mivel a sírok egy része a már beépített területen, illetve a Köztársaság út felszíne alatt keresendő. Ehelyütt fontosnak tartom megjegyezni, hogy a település teljes beépített területén várható régészeti leletek, elsősorban középkori település-maradványok előkerülése. Amennyiben feltételezésünk helytálló, akkor ezek a régészeti értékek úgyszintén jelentős mértékben károsodtak az elmúlt évszázadok alatt, és veszélyeztetettségük a jövőben is fennáll.

A 13-14. századi Csiklingvár (10. *lelőhely*) teljes területét és környékét évszázadok óta erdő fedi, mezőgazdasági művelés a vár területén soha nem volt, így a maradványok viszonylag jó állapotban maradtak fenn. Eltekintve a jobban hozzáférhető kőanyag kitermelésétől, melyet elsősorban a várárokból hordtak el. Helyenként ma is jól látszanak a várat övező kőfal nyomai, illetve a belső terület délkeleti részén egy ovális torony alapfalai. A vár középső részén nagy mennyiségű kőomladék van, talán egy épület maradványa. A vár romjait jelenleg nem veszélyezteteti semmi.

:

Építészeti örökség

Isztimér esetében az építészeti örökségben gazdag régi falu - szerkezetében érintetlenül hagyva, szövetében csak kevéssé megbolygatva - továbbra is a mai település falumagját jelenti, az utóbbi évtizedekben a néhány újabb utca ezen építési hagyomány tiszteletben tartásával létesült.

B. VÁLTOZTATÁSI SZÁNDÉKOK

1./ Településhálózati és tájhasználati változás

Régészeti vagy építészeti értékkel bíró örökséget, sem Isztimér, sem Guttamási vonatkozásában, a településhálózat és a tájhasználat tervezett változtatása nem érinti, nem veszélyezteti.

2./ Településszerkezeti, területhasználati és beépítettségi változás

A településen beépítésre szánt területek:

<i>Falusias lakóterületek</i>	Isztimér és Guttamási településrészen.
<i>Hétvégi házas üdülőterület</i>	a Fehérvárurgó felé vezető út mellett.
<i>Gazdasági terület (állattartó telep)</i>	Isztimér településrészen a meglévő állattartó telep bővítésével.
<i>Gazdasági ipari terület</i> kijelölése	Guttamási településrészen.
<i>Településközponti vegyes területek</i> kijelölése.	
<i>Jelentős zöldfelületű különleges területek:</i>	mindkét községi temető területe (a korábbi isztiméri temetőterület jelentős kibővítésével), a sportpálya területe és a Kálvária környéke
<i>Kertes mezőgazdasági terület:</i>	Isztimér szőlőhegyén
<i>Különleges bányaterület</i> kijelölése	Guttamásitól délre, a Baglyas-hegy oldalában.

E tanulmány építészeti része Isztimér és Guttamási területén az épített örökség tudatos védelmére tesz javaslatot, helyi területi védelem és egyedi védelem vonatkozásában.

A rendezési terv szabályozási eszközeivel a hatékony védelmet szolgálja.

3./ Infrastrukturális változás

A hagyományos, történelmi falumagban, mindkét település esetében, az úthálózat kiépítése és a csapadékvíz árkokban történő elvezetése megoldottnak tekinthető (az egyes házaknál az áttereszek tisztítása vagy eltömítése nem tervezési kérdés...) Kivételt képez az isztiméri szőlőhegy, ahol a környék jellegéhez, domborzatához illő útburkolás (pl. nagykokakő, vagy lapos terméskő megfelelő keresztmetszettel), és a csapadékvíz hatékony elvezetése elodázhatatlan feladattá válik.

Amíg a gázfűtés nyomai igen elenyésző mértékben jelennek meg a faluképben (gáznyomáscsökkentők az előkertekben illetve néhány konvektor kivezetés a homlokzaton), az elektromos légvezetékek sűrű kötegekben csúfítják a faluképet. Ez azonban nem isztiméri vagy guttamási sajátosság, egész hazánk úgy néz ki, akár egy óriási marokkó játék, mintha a madzagok és póznák tartanák össze a házakat.

A valóság ismeretének teljes hiányát tükrözné, ha javasolnám a földkábelek kiépítését, mint ideális megoldást. Az újonnan megnyitandó utcákban viszont mégiscsak javaslom.

A főutat kísérő zóldsávban a megtartott néhány régi Norton-kut és a körülöttük kialakított füves, virágos, burkolt terecskék a faluképben kis ékszerként jelennek meg.

Működésük, gondozásuk, karbantartásuk a praktikum és az örökségvédelem szempontjából egyaránt fontos feladat. (Egy egyszerű pad is jó szolgálatot tehetne közelükben.)

4./ Népeség, életmód, társadalom, kultúra változása.

A jövőben az elmúlt évek tendenciáit figyelembe véve a térségben, várható a népeség növekedése. A városból kiköltözni vágyók és a közepes anyagi lehetőségekkel rendelkező családok települnek le valószínűleg Isztiméren. Az új lakosság azonban a városban fog tanulni, dolgozni. A települést kedvező táji, domborzati adottságai miatt választják. Az Isztimér – Balinka főút megépülése után javul a megközelíthetősége, mely további betelepüléseket vonhat maga után.

A település kultúrája próbál lépést tartani a korral. Az alapvető szükségletek (könyvtár, teleház, sportolási lehetőség) elérhetők a településen, és ezek mellett Isztimér számos közösségi programot szervez, melyek száma a jövőben csak bővíthet.

C. HATÁSELEMZÉS

1./ Történeti településhálózati következmények

A tervezett változások a történeti településhálózatot nem érintik

2./ Természeti, táji hatások

A tervezett változások nem változtatják meg a táj szerkezetét. A terv a természeti és táji értékek megőrzését támogatja, segíti elő. Az előírások hozzájárulnak a kedvezőbb tájképi látványhoz. A terv a gazdasági és bányaterületek esetében többszintű növényzést, illetve védőfásítás létesítését írja elő. Továbbá a mezőgazdasági területeken javasolja mezővédő erdősávok, mezsgyék kialakítását.

3./ A településképfeltárulásának változásai

A tervezett változások a történeti településképfeltárulásában változást nem eredményeznek.

4./ Régészeti emlékek feltárhatóságának, megmaradásának, bemutathatóságának vagy pusztulásának lehetőségei

Isztimér község közigazgatási területén a régészeti lelőhelyek száma jelenleg: tíz. A település területén külön rendeletben fokozottan vagy kiemelten védett régészeti lelőhely nem található.

A 1, 2, 3, 4, 5, 6, 7. *lelőhely* területén jelenleg folyó mezőgazdasági művelésnek (elsősorban a mélyszántásnak) negatív hatásai vannak. Különösen jelentős a talajforgatás károsító hatása a 3, 4, 5. és a 6. *lelőhelyen*. Az említett régészeti lelőhelyek megmaradása nagyban függ attól, hogy a jelenlegi veszélyeztetés (szántás, mélyebb talajlazítás) folytatódik-e, vagy pedig az érintett területeken más, bolygatással nem járó hasznosításra (például rét-legelőgazdálkodásra) térnek át. Hozzá kell tenni, hogy nincs szükség feltétlenül a mezőgazdasági művelési forma megváltoztatására, hiszen az egyes talajművelési módok és módszerek között is jelentős különbségek

vannak a tekintetben, hogy milyen mélységben és mennyire drasztikusan mozgatják meg a talajt. A lelőhelyek területén előnyben kellene részesíteni a kis mélységű és minimális talajforgatással járó talajművelési módokat.

A 8. *lelőhelyen* található őskori halomsír megmaradt részét az erdészeti munkálatok teljes pusztulással fenyegetik. Jelen állapotban a legoptimálisabb megoldás a halomsír maradványainak teljes feltárása volna.

A község területén helyben megőrzendő és bemutatásra érdemes régészeti emlékekkel is számolni kell. Amint már szó volt róla a 9. *lelőhelyen* Isztimér középkori templomának romjait rejtja a föld. Miután minden jel arra utal, hogy a templom és a kriptá maradványai viszonylag védett helyen a jelenlegi templomot körülvevő kerítésen belül helyezkednek el, így várhatóan nem károsodtak jelentősen. Amennyiben az alapfalak és a kriptá állapota lehetővé teszi (ennek megállapításához régészeti kutatásra van szükség), akkor mindenképpen javasolható a maradványok nagyközönségnek történő bemutatása.

Hasonlóképpen javasolható a Csiklingvár (10. *lelőhely*) feltárása és a feltárt maradványok bemutathatóvá tétele. Több szempontból is fontos volna a vár régészeti feltárása. Egyrészt nagyon keveset tudunk a történetéről, másrészt sokat ígérő lenne egy régészeti kutatás, hiszen a maradványokat különösebben nem bolygatták. Nem mellékes továbbá, hogy a régészeti feltárásokat követően mód nyílna a vár egyes részeinek bemutathatóvá tételére (konzerválására, helyreállítására vagy rekonstrukciójára), melynek révén ez az érdekes történelmi emlék a mostaninál nagyobb közönség számára is vonzó turisztikai célponttá válna.

A településrendezési tervben beépítésre szánt területek közül kettő érint régészeti lelőhelyet:

Isztimér belterületén, falusias lakóterületen helyezkedik el a 2., a 6. és a 9. *lelőhely* egésze, továbbá az 1., a 3. és a 4. *lelőhely* egy része.

Az Isztimér településrészen kijelölt településközponti vegyes terület érinti a 3. és az 5. *lelőhelyet*.

A jövőbeli építkezésekkel járó földmunkák során az említett fejlesztési területeken található régészeti emlékek jelentősen károsodhatnak, részben meg is semmisülhetnek. Erre való tekintettel javaslom a felsorolt fejlesztési területek más helyen való kijelölését vagy a területek határainak oly módon történő korrigálását, hogy régészeti lelőhelyeket ne érintsenek. Mivel ezeknek a fejlesztéseknek a nagy része már a korábbi rendezési tervekben is szerepelt, ezért az előbbieken említett változtatásokra nincs lehetőség. Ebben az esetben a KÖH különféle szempontok figyelembe vételével mérlegelni fogja a tervezett beruházások és az általuk a régészeti örökségben keletkező visszafordíthatatlan folyamatok arányát, viszonyát, majd ezek alapján döntést hoz arról, hogy engedélyezi-e az egyes fejlesztéseket, s ha igen, milyen feltételekkel járul hozzá az engedély megadásához (pl: a beruházó költségére történő megelőző feltárás, próbafeltárás vagy régészeti szakfelügyelet elrendelésével).

Az 1/2. fejezet végén részletesen leírtuk, hogy melyek a régészeti érdekű területek a település területén. Mindezek alapján a *Kálvária körül kijelölt különleges terület és a Guttamási mellett tervezett bányaterület kivételével az összes beépítésre szánt terület régészeti érdekű területnek minősül*. A régészeti lelőhelyeken kívül tervezett beruházások esetében felhívom a tulajdonosok, a beruházók és a kivitelezők figyelmét, hogy ha földmunkák közben régészeti emlék vagy lelet kerül elő, a munka felelős vezetője köteles a tevékenységet azonnal abbahagyni és az illetékes múzeum nyilatkozatának kézhezvételéig szüneteltetni. Az emléket vagy leletet az illetékes települési önkormányzat jegyzőjének haladéktalanul be kell jelenteni, és gondoskodni kell a helyszín és a lelet őrzéséről.

5./ Történeti térbeli rendszerek alakulása

A tervezett változások e téren változást nem eredményeznek

6./ Műemléki együttesek, műemlékek eszmei, használati és esztétikai jelentőségének alakulása a tájban, településszerkezetben, épített környezetben, a település életében

6.1 Az országos védelem

Az országos (műemléki) védelem alatt álló örökségi elem a Római Katolikus templom, melyre országos érvényű jogszabályok vonatkoznak.

A műemléki érték maradéktalan érvényesülése érdekében a tanulmány műemléki környezet kijelölésére tesz javaslatot, mely ingatlanok építéshatósági ügyeibe a Kulturális Örökségvédelmi Hivatalt véleményező szakhatóságként be kell vonni.

A Római katolikus templom (Isztimér, Köztársaság u 80. hrsz:79/4) védelmében javasolt műemléki környezet:

Turista u 14.	hrsz:79/1	kultúrház
	hrsz: 78	
Köztársaság u 78.	hrsz: 80	
Turista u 1.	hrsz: 77/2	
Turista u	hrsz: 77/1	
Turista utca	hrsz: 75	közterület
Turista u 2.	hrsz: 74	
Turista u 3.	hrsz: 73	
Turista u 4.	hrsz: 72	
Turista u 5.	hrsz: 70	
Turista u 6.	hrsz: 69	
Turista u 7.	hrsz: 68	
Turista u 8.	hrsz: 63	
Turista u 9.	hrsz: 62	
Turista u 10.	hrsz: 59	
Turista u 11.	hrsz: 61	
Köztársaság u 82.	hrsz: 55, 56	
Köztársaság u	hrsz 344	közterület a 78. és 82. szám előtti szakaszon

6.2. Helyi védelem:

A történelemnek kiszolgáltatott sorsú falvakban, mint Isztimér és Guttamási is, a lakosság által elszennvedett, de mára már gyógyulni látszó törések, sebek nem lehetnek akadályai annak, hogy a falu mai sváb-magyar-felvidéki gyökerű népessége ne becsülje meg az elődöktől örökölt kétszázötven éves építészeti, helytörténeti értékeit

A kulturális örökség felismerése, számba vétele és megőrzése a faluközösség önbecsülésének megnyilvánulása.

E nemes célt szolgáló törekvésnek egyik eszköze a helyi védettség fogalmának kiterjesztése a közösség által megőrzésre méltónak ítélt épületekre, településrészekre, köztárgyakra, művészeti alkotásokra.

A helyi jogszabályban megfogalmazott védelem csak akkor hatásos, ha az végrehajtható. Ezért a szakmai előkészítés javaslatán túl közösségi óhaj, lakossági konszenzus szükséges a védelem mértékének kiterjesztésére.

Az országos jogszabály szerint a hatékony értékvédelemhez pénzügyi forrást is kell teremteni. Ez ma egy kis magyar falu önkormányzata esetében embertpróbáló, nemegyszer reménytelennek tűnő feladat. Ennek nehézségét a faluközösség minél szélesebb tájékoztatásával, a még jól emlékező öregek és a „hadba” fogható fiatalabbak intenzív bevonásával, kisebb-nagyobb közösségi akciókkal lehet enyhíteni.

Sokat jelent a jó példa, a mostanában megvalósult néhány igényes, szakszerű, hagyományhű felújítás, vagy a külsejében, tömegében a régi léptéket, formákat tiszteletben tartó új építés.

A települési önkormányzat által megalkotott értékvédelmi rendelet kiterjesztése az alábbiakra javasolható:

Helyi területi védelem:

A javaslat szerint a történelmi falumagnak azt a területét jelöltük ki, melyben a szerkezeti elemek érintetlensége mellett az épületállomány a néhány eltérő, újabb, vagy esetleg idegenül ható egyes beépítés, tömeg ellenére egységes, hagyományos szövetet alkot, és az örökségi értékeket nagy mértékben megőrizte.

Az örökölt értékek általános megőrzése, azokhoz való alkalmazkodás a falukép jó megítélését eredményezi, lakosok és látogatók számára egyaránt.

Isztiméren:

- a Köztársaság út páratlan oldalán a Köztársaság u 1. től (hrsz: 240) a Köztársaság u 141-ig (hrsz:343) az utcavonaltól számított 80 m mélységben, a Köztársaság u 143-tól (hrsz:347/1) a Köztársaság u 165.-ig (hrsz: 385) és a Dózsa utca 1-től (hrsz:349) a Dózsa utca 14.-ig (hrsz: 367) a telek teljes mélységében ,

-a Köztársaság út páros oldalán a Jókai utca 1. (hrsz:188), a Köztársaság utca 2-től (hrsz:184) a Köztársaság u. 76-ig (hrsz: 81) az utcavonaltól számított 80 m mélységben, a római katolikus templomnak a 6.1. pontban kijelölt műemléki környezete, a Köztársaság u. 84-től (hrsz: 54/2) a Köztársaság u. 122-ig (hrsz: 1) az utcavonaltól számított 80 m mélységben, a Köztársaság u. 124-től (hrsz: 419), a Köztársaság u. 164-ig (hrsz: 386) a telek teljes mélységében,

a Köztársaság út (hrsz:344) fenti épületek előtti teljes hossza

Guttamásiban:

- a Kossuth utca jobb oldalán a Kossuth u 16-től (hrsz: 563) a Kossuth u 39-ig (hrsz:501) az utcavonaltól számított 60 m mélységben

- a Kossuth utca bal oldalán a Kossuth u 17-től (hrsz: 556) a Kossuth u 33-ig (hrsz:595) és a Kossuth u 35-től (hrsz: 664) a Kossuth u 38-ig az utcavonaltól számított 60 m mélységben, és a Kossuth u 34, hrsz:599 teljes területe

-a Kossuth utcának (hrsz.561) a fenti épületek előtti teljes hossza

(Megjegyzés: Isztiméren az utcavonaltól számított 80 ill. Guttamásiban a 60 m kijelölése a még meglévő csűrök által meghatározott sáv, az egykori lakó és gazdasági udvarok zónája.)

Helyi egyedi védelem:

A javaslat szerint azokat az épületeket, köztárgyakat, művészeti alkotásokat jelöltük ki, amelyek – jelenlegi műszaki állapotuktól függetlenül – a hagyományos történelmi építészeti jellegzetességeket a legnagyobb mértékben megőrizték és a falutörténet szempontjából jelentős örökségi értéket tartalmaznak.

Szakszerű helyreállításuk, gondos fenntartásuk, kedvező használatuk az egész falu számára jelenti az építészeti, helytörténeti és erkölcsi értékek megtartását, míg esetleges megsemmisülésükkel e téren hiányt, ürességet okoznak.

Jókarba hozásuk példateremtő erővel és a környezetükre ösztönző kisugárzással is bír. Jó állapotban történő megtartásuk, bemutatathóságuk egyaránt növeli a lakosság önbecsülését és a település idegenforgalmi vonzerejét.

Megőrzésük az utókor számára erkölcsi kötelesség.

Isztiméren:

középületek:

Polgármesteri Hivatal	(Köztársaság u. 77., hrsz: 297/1)
Kápolna - Kiskápolna, Kleine Kapelle	(Köztársaság u., hrsz: 344)
Református templom	(Köztársaság u., 125. hrsz: 328):
Római katolikus plébánia	(Köztársaság u., 78. hrsz: 80)
Kápolna	(Köztársaság u. 2.sz. előtt, hrsz: 344)

lakóházak:

Köztársaság u. 117.	hrs: 324	
Köztársaság u. 131.	hrs: 331	
Köztársaság u. 58.	hrs: 310	– „Pacskó féle daráló”
Köztársaság u. 68.	hrs: 92	- egykori zöldséges, TSZ iroda (ma fodrászat)
Köztársaság u. 102.	hrs: 24, 26	- mindkét utcai épület
Köztársaság u. 148.	hrs: 400	
Köztársaság u. 164.	hrs: 386	
Köztársaság u. 143.	hrs: 347/1	- egykori Haász -kocsma
Présház – Szőlőhegy	hrs: 856	- Sille Ferenc 1934.

köztárgyak:

Kőkereszt	(a Köztársaság utca és a Jókai u sarkán, a kápolnától északra)
Szent Flórián szobra	(Köztársaság utcán a kat. templom előtt)
Világháborús hősi emlékmű	(Köztársaság utcán a kat. templom előtt)
Kőkereszt	(Köztársaság utcán a kat. templom előtt)
Kőkereszt	(Köztársaság utcán a tűzoltószertár mellett)
Kőemlékmű	(Köztársaság utcán a tűzoltószertár mellett)
Testvérvárosi emlékmű	(Köztársaság utcán a tűzoltószertár mellett)
Kőkereszt	(Köztársaság utcán a „kisházi” kápolnánál)
Kőkereszt	(Szőlőhegy derekán)
Kőkereszt	(Balinkai úton a Bakony Mgtsz telepénél)
Kálvária	(hrs: 044)
Katolikus temető, sváb sírkeresztek a XVIII. század közepétől és stélé formájú síremlékek a XIX. század II. feléből	

Guttamásiban:

középület:

Római katolikus templom (Kossuth u. hrsz:600)- műeml.véd.alá vonásig

lakóházak:

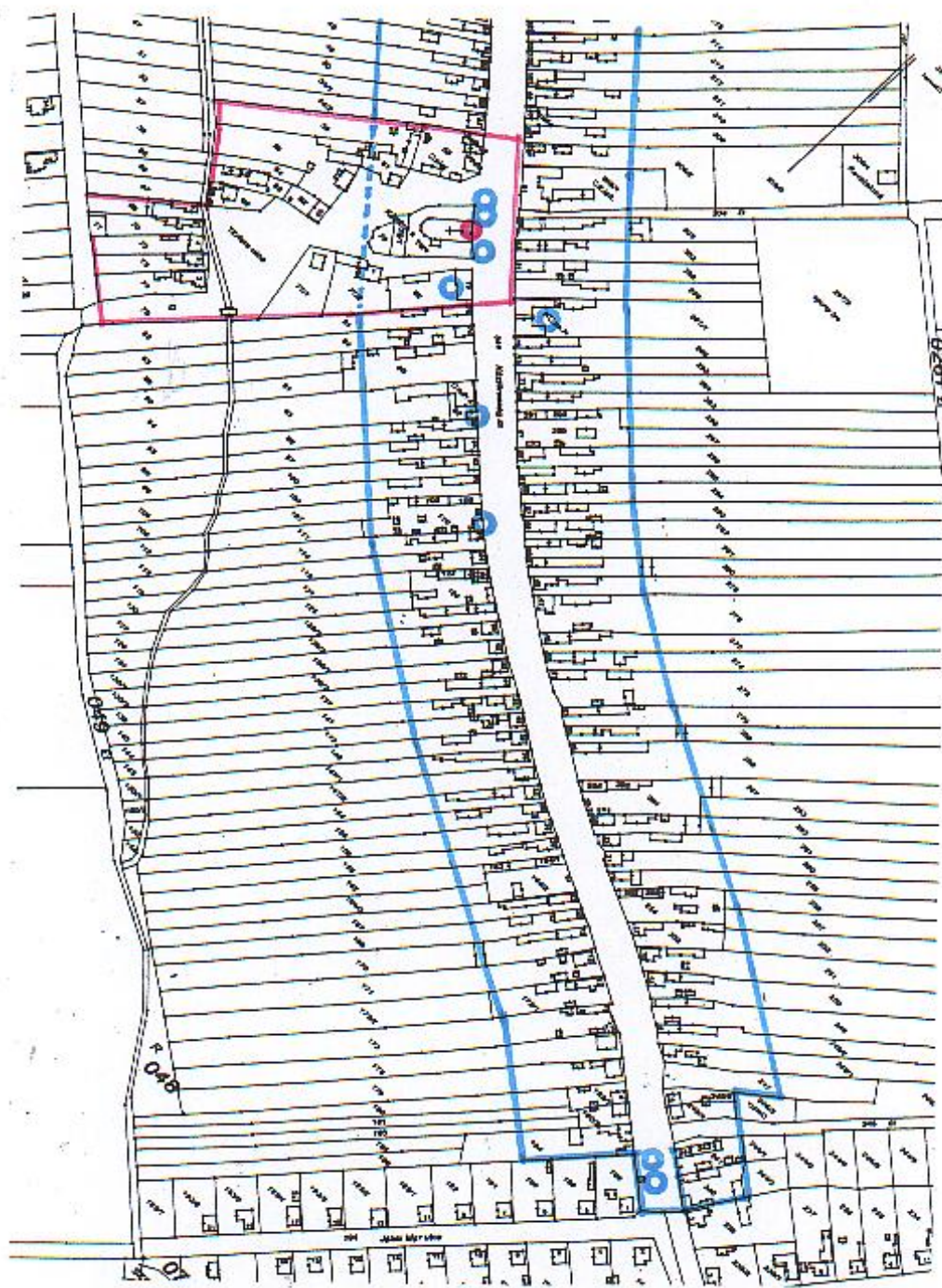
Iskola és igazgatói lakás (Kossuth u. 34. hrsz: 599)

Egykori uradalmi épület (Kossuth u. 1. hrsz. 517)

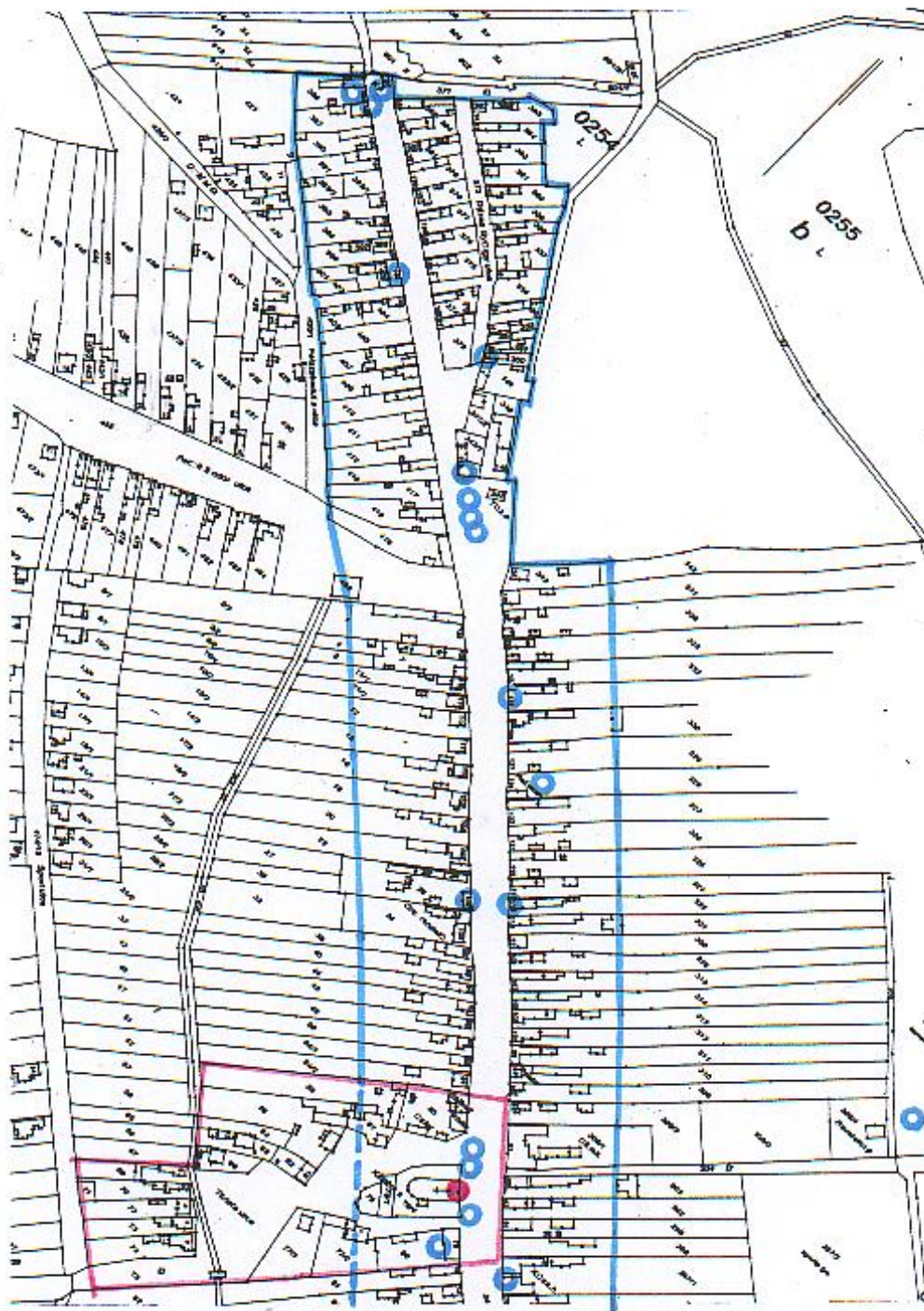
köztárgyak:

Kőkereszt (a Bakonykúti felé vezető úton, hrsz: 661)

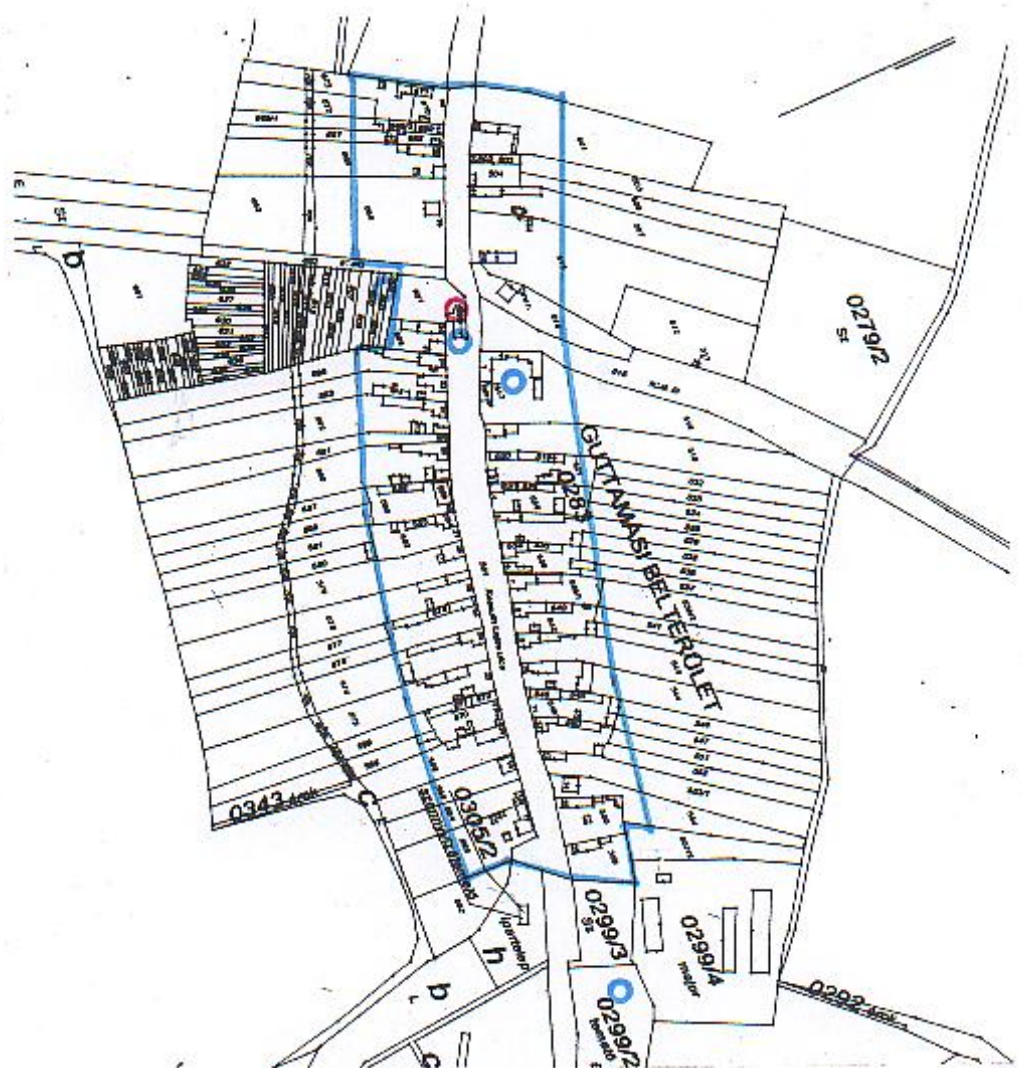
Katolikus temető, sváb sírkeresztek a XVIII. század közepétől



ÉPÍTETT ÖRÖKSÉG VÉDELME – ISZTIMÉR
déli településrész



ÉPÍTETT ÖRÖKSÉG VÉDELME – ISZTIMÉR
északi településrész



JELMAGYARÁZAT

- műemlék ●
- műemlék javaslat ○
- műemléki környezet javaslat —
- helyi területi védelem javaslat —
- helyi egyedi védelem javaslat ○

ÉPÍTETT ÖRÖKSÉG VÉDELME – GUTTAMÁSI

7./ Műemlékek megújulásának és fenntarthatóságának gazdasági esélyei

Esetenként egy-egy helybéli tulajdonos anyagi lehetősége, lokálpatriotizmusa, jóizlése, hagyománytisztelte, lelkesedése, ötletgazdagsága, kitartása, fanatizmusa, vagy reménykedése jó irányba terelheti a műemlék vagy a helyi védelem alá vont épület sorsát. Egy elöregedő, elszegényedő, csökkenő lélekszámú faluban azonban csupán erre építeni nem lehet.

A gazdasági esélyt elsősorban országos szinten, kormányzati intézkedésekkel, pályázatokkal, a jelenlegi hanyatláshoz képest lényegesen javuló tendenciákkal lehet megteremteni. A község hiába alkotja meg dicséretes módon a helyi védelmről szóló rendeletét, nem tud annak majd érvényt szerezni, ha nem képes hozzá megteremteni a megfelelő mértékű, buzdító, dicsérő célzatú anyagi támogatás forrásait.

Ha az országos vagy régiós szinten kiírt turisztikai, közművelődési, kultúr-történeti pályázatokból erőt lehetne meríteni a települések helytörténeti, építészet-történeti, néprajzi vonatkozású felméréseinek, gyűjtéseinek feldolgozásához, hallgatói táborokhoz, szakemberek, kutatók közreműködéséhez, akkor legalább még dokumentálni lehetne a megmaradt kulturális és épített örökséget. Ennek hiányában marad a lelkesedés, a kitartás és a remény.

A falu öregjeivel több ízben beszélgetve a kulturális örökség összegyűjtéséhez alighanem a 24. órában járunk.

8./ Településkarakter változásának hatásai

Akár Isztimér, akár Guttamási vonatkozásában a településkarakter alakulása organikus fejlődés eredménye. Néhány eltérő építési szokás vagy divat kismértékű megnyilvánulásával együtt is mindkét falu általában egységes, hagyományos faluképet őriz.

Guttamási déli határában, a falu léptékétől idegen megjelenésű vállalkozási terület esetében az út mentén telepített intenzív növényzettel kell a látványt konzolidálni.

9./ Környezeti terhelések és az épített örökség műszaki állapotának összefüggései

Isztimér és Guttamási, mint bármelyik magyarországi falu esetében, az épített örökség műszaki állapotát elsősorban az alábbi tényezők veszélyeztethetik:

a./ Szándékos bontás – több emeletes épület is bizonyítja, hogy a 70-80-as években a régi házat elbontották és a helyén épült új ház semmiben sem hasonlított a korábbira. Ma viszont szép példákat látni a hagyományos építési mód megbecsülésére, akár az igényes, értékőrző felújítások, akár a régi helyén megvalósított új építések esetében.

b./ Tudatlanság – évszázadokon keresztül jobbra a tulajdonosok maguk tartották karban az épületeket, az ősi tapasztalataik, tudásuk és ösztöneik alapján, kizárólag oly módon, amellyel az állagon javítottak. Ma nagy a csábítás olyan újabb anyagok, eljárások alkalmazására, melyek gazdaságosnak tűnnek ugyan, ám épületfizikai szempontból idegenek a régebbi épület, a beépített anyagok viselkedésétől, ezek alkalmazása káros jelenségek megjelenéséhez, állagromláshoz vezethet

c./ Pénzhiány – negatívnak tűnő hatása, mint az élet más egyéb területén is, nem jár minden esetben károsodással.

d./ Elhanyagolás – az érzékelhető gondok ellenére egyik faluban sem jellemző

e./ Megüresedés – talán ez jelenti a legnagyobb veszélyt, hiszen az üresen maradt, fűtetlen, lakatlan ház szemmel láthatóan néhány év alatt tönkre megy. Ezt tudják megakadályozni a szülőhelyükhöz, gyökerükhöz ragaszkodó családok, az ittmaradó, sőt visszatérő fiatalok, vagy a betelepülő városlakók, akik a lakótelepi sivárságot váltanák fel a falusias tevékeny életformára, a szép udvarra, a festői tájra, a romantikus, csendes, emberi lakókörnyezetre.

Környezeti terhelés e falvak épített örökségének műszaki állapotát elvileg nem veszélyezteti.

Amennyiben a települések közvetlen közelében vállalkozási (ipari v. mezőgazdasági) telephely létesül, úgy annak helyét nyilvánvalóan a szélirány figyelembe vételével kell kijelölni, és mind az út, mind a lakóterület felé intenzív fásítással szükséges ellátni, továbbá szabályozási előírásainál a védett falumag építészeti léptékét szem előtt kell tartani.

10./ Folyamatok iránya, visszafordíthatósága

Régészet:

Jelenleg károsan ható folyamat részben az intenzív talajművelés következtében állandósult eltérő mértékű bolygatás, amely hét régészeti lelőhelyet érint (1-7. *lelőhely*). Amennyiben ezeken a területeken fennmarad az ilyen jellegű művelés, akkor mindez a régészeti jelenségek lassú pusztulásához vezet. A művelési mód megváltoztatásával a folyamat megállítható lenne.

A 8. *lelőhelyen* található őskori halomsír megmaradt részét az itt folyó erdészeti munkálatok teljes pusztulással fenyegetik. Jelen állapotban a legoptimálisabb megoldás a halomsír maradványainak teljes feltárása volna.

Építészet:

Lassan, alattomosan elemésztő, hosszabb távon megsemmisítően kártékony folyamat a kistalvak elöregedése, elnéptelenedése, a munkaerő elvándorlása, a tanulóifjúság városba költözése, a mezőgazdasági munka leértékelődése, a földek, szőlők parlagon maradása, az istállók kiüresedése, a falun élők perspektíva vesztese. Fájdalommal kell szembesülni azzal, hogy az utóbbi évtizedekben tapasztalható és az elmúlt években felgyorsulni látszó folyamat nem csupán Isztimérrre és Guttamásira érvényes.

Isztiméren szinte szimbolikus erővel hat, hogy a nemrég községi akaratból felújított kétszáz éves iskolában három éve megszűnt a tanítás és a gyerekek zsvivaja helyett az idős otthon nyugalma költözött az épületbe.

Megyei újságok hirdetéseit böngészve rendszeresen megjelennek eladó isztiméri porták az Ingatlan rovatban.

Ahogy az „odavezető út” országos jelenség, úgy a folyamat visszafordítása sem lehetséges felelős, előrelátó, az élniakarást elősegítő országos intézkedések nélkül. Addig pedig marad a falusi lakosság vergődő erőfeszítése és benne üde eseményként egy-egy romantikus lelkű városlakó beköltözése a megüresedett parasztházba.

Ilyen közegben hathat reménykeltő erővel egy-egy régi isztiméri vagy guttamási porta igényes, hagyományhű felújítása, hasznos újraéledése.

11./ Kárenyhítés lehetősége, költsége, illetve ellentételezésének lehetőségei.

Régészet:

A jogszabályok nem írnak elő kárenyhítési vagy ellentételezési kötelezettséget arra az esetre, ha egy terület tulajdonosát vagy bérlőjét az előírások vagy a jogszabályból eredő kötelezettségei miatt hátrányok érik. Ugyanakkor semmi nem zárja ki a kárpótlás lehetőségét, ez minden esetben az érintett felek megegyezésétől függ.

Felhívjuk a figyelmet arra, hogy az esetleges megelőző vagy próbafeltárások folyamán a beruházók számára költségcsökkentő tényező lehet a gépi, illetve gyalog munkaerő biztosítása

Építészet:

Oly módon és olyan társadalmi körülmények között megalkotott értékvédelmi rendelethez van szükség, hogy a lakosság ne érezze károkozásnak a védetté nyilvánítást. Használjanak fel ehhez minden lehetséges kommunikációs eszközt, közvetlen emberi kapcsolatot és tartalmazzon a helyi jogszabály annyi ösztönző elemet, amit a falu ereje elbír.

ÖSSZEFOGLALÁS:

Településtörténet:

Isztimér kora Árpád-kori eredetű település, amelynek a késő középkorban világi földesurai voltak, s eleinte a csókakői, később a palotai váruradalom kötelékébe tartozott. 1543 után a török elpusztítja, és csak a 18. században telepítik újra. A községnek a középkorban temploma volt, amelynek maradványai a mai barokk templom mellett helyezkednek el. A középkori Isztimér falu régészeti maradványai a mai község helyén, azaz a belterületen keresendők.

Guttamási a középkori forrásokban *Gút* néven szerepel, és a Gutkeled nemzetség ősi birtokai közé tartozik. A késő középkorban az ebből a nemzetségből származó Amadé család a falu földesura. A falu templomáról és plébánosáról a 14. századból vannak adatok. Guttamási a 16. század végén elpusztul, és majd csak a 18. század közepén telepítik újra. A középkori templom és település helye egyelőre nem ismert.

Minden valószínűség szerint a település mai határai között kell keresnünk három elpusztult középkori falu helyét is: *Bakony (Burok), Mellár, Zaboka*.

Régészeti örökség:

A település közigazgatási határai között a régészeti lelőhelyek száma jelenleg: tíz. A település területén külön rendeletben fokozottan vagy kiemelten védett régészeti lelőhely nem található. A lelőhelyeken az összes nagyobb régészeti korszak emlékének képviselve van.

A 1, 2, 3, 4, 5, 6, 7. *lelőhely* területén jelenleg folyó mezőgazdasági művelésnek negatív hatásai vannak. Különösen jelentős a talajforgatás károsító hatása a 3, 4, 5. és a 6. *lelőhelyen*. Amennyiben ezeken a területeken fennmarad az eddigi művelési gyakorlat, akkor mindez a régészeti jelenségek lassú pusztulásához vezet. A művelési

mód megváltoztatásával a folyamat megállítható lenne. A 8. *lelőhelyen* található halomsír megmaradt részét az erdészeti munkálatok teljes pusztulással fenyegetik. Jelen állapotban a legoptimálisabb megoldás a halomsír maradványainak teljes feltárása volna.

A község területén helyben megőrzendő és bemutatásra érdemes régészeti emléket a 9. és a 10. *lelőhelyen* találunk. A középkori Csiklingvár és Isztimér középkori templomának feltárása és bemutathatóvá tétele révén jelentős történelmi emlékekkel gazdagodna a település környéke.

A településrendezési tervben beépítésre szánt területek közül kettő érint régészeti lelőhelyet:

- Isztimér belterületén, falusias lakóterületen helyezkedik el a 2., a 6. és a 9. *lelőhely* egésze, valamint az 1., a 3. és a 4. *lelőhely* egy része.
- Az Isztimér településrészen kijelölt településközponti vegyes terület érinti a 3. és az 5. *lelőhelyet*.

Javasolom az említett fejlesztési területek más helyen való kijelölését vagy a területek határainak oly módon történő módosítását, hogy régészeti lelőhelyeket ne érintsenek. Amennyiben az elmondottakra nincs lehetőség, akkor a KÖH különféle szempontok mérlegelése után döntést hoz arról, hogy engedélyezi-e a fejlesztéseket, s ha igen, milyen feltételekkel járul hozzá az engedély megadásához.

Régészeti érdekű területek a településen:

- a kisebb patakok és időszakos vízfolyások medrét két oldalról kísérő területek
- Isztimér község teljes belterülete
- a Mellár-fennsík területe
- a Burok-völgy keleti oldala mentén elterülő szántóföldek
- a Csurgói-víztározótól délnyugatra eső dombvonulat (az üdülőterület és környéke)
- a már ismert lelőhelyek közvetlen környéke.

A leírtak alapján a *Kálvária körül kijelölt különleges terület és a Guttamási mellett tervezett bányaterület kivételével az összes beépítésre szánt terület régészeti érdekű területnek minősül.*

A régészeti lelőhelyeken kívül tervezett beruházások esetében felhívom a tulajdonosok, a beruházók és a kivitelezők figyelmét, hogy ha földmunkák közben régészeti emlék vagy lelet kerül elő, a munka felelős vezetője köteles a tevékenységet azonnal abbahagyni és az illetékes múzeum nyilatkozatának kézhezvételéig szüneteltetni. Az emléket vagy leletet az illetékes települési önkormányzat jegyzőjének haladéktalanul be kell jelenteni, és gondoskodni kell a helyszín és a lelet őrzéséről.

Építészeti örökség:

Isztimér és Guttamási középkori eredetű régészeti értékekre épülő, két és fél évszázad alatt megteremtett építészeti örökséggel rendelkező bakonyszéli falu.

Korabeli térképek igazolják, hogy a történelmi falumagban mindkettő máig megőrizte eredeti, a templomok körül kiszélesedő „egyutcás” jellegű település-szerkezetét.

Mindkét mai falukép, a fésűs beépítésű telekszerkezet, az egykori középmagyar háztípusok és a kétablakos oromfalas házak meghatározta utcaképek, a későbbi korok tipikus jegyeinek megjelenésével együtt is, egyenletes összhatást tükröz. A karakter változásaiban a nagyobb építészeti sebek nélkül alakuló szokványos történelmi fejlődést lehet a nyomon követni.

Megfigyelhető az a kedvező tendencia, hogy a történelmi falumagban a legújabb építési törekvések szívesen visszanyúlnak a régi gyökerekhez, jó példát nyújtva mentik ezzel az épített örökséget.

Szintén az örökségmentést kívánják szolgálni a védelem különféle eszközei.

Isztimér római katolikus temploma országos, azaz műemléki védelem alatt áll. E tanulmányban javaslatot adunk a templom műemléki környezetének kijelölésére, valamint a guttamási római katolikus templom műemléki védelem alá helyezésére.

A község által megalkotandó helyi védelmi rendelet mellékletéül szolgálhat a területi védelemre méltó történelmi falumagok lehatárolása, az egyedi védelemre javasolható lakó-, és középületek valamint köztárgyak, művészeti alkotások listája. A védelemre vonatkozó javaslatainkat a házak helytörténeti és építészeti kvalitásait súlyozva adtuk meg.

A helyi védelemre vonatkozó végleges döntést az önkormányzat fogja meghozni értékmentő törekvéseinek eszközéül, a lehetőségeinek felelős ismeretében.

Isztimér és Guttamási jó hagyományaiban megőrzött, gondozott faluképe - a szociális gondok, az anyagi nehézségek, és a nyomon követhető lassú leépülés időszakának ellenére is - remélhetően növelni fogja e települések megtartó erejét és idegenforgalmi értékét.



NYILATKOZAT

Az Isztimér és Guttamási településekről készített kulturális örökségvédelmi hatástanulmány maradéktalanul megfelel az örökségvédelmi hatástanulmányról szóló 4/2003.(II.20.) NKÖM rendelet előírásainak.

A rendelet (6. § (1) bekezdés alapján a hatástanulmány elkészítésére jogosult a Fejér Európa Kft.

A rendelet 6.§ (2) bekezdésnek megfelelően a Fejér Európa Kft. megbízására a hatástanulmány régészeti szakterületi részét Takács Károly régész, történész, az építészeti, műemléki szakterületi részt Csutiné Schleer Erzsébet építésmérnök, műemlékvédelmi szakmérnök készítette, akik az adott szakterületen felsőfokú végzettséggel rendelkeznek.

A hatástanulmány készítésében részt vett Kun Tímea településtervező mérnök és Kiss-Polák Andrea tájépítésmérnök, aki a rendelet 6. § (1) bekezdés b. pontja szerint a hatástanulmány alapjául szolgáló tervfajta elkészítésére egyébként jogosultsággal bír.

A településfejlesztési koncepció csak a fent leírtak figyelembe vételével és alkalmazásával felel meg az örökségvédelmi jogszabályoknak és hatósági előírásoknak.

Székesfehérvár, 2007. október 31.

/Takács Károly/
régész, történész

/Csutiné Schleer Erzsébet/
építésmérnök, E-1-07-0082/2003
műemlékvédelmi szakmérnök

/Kun Tímea/
településmérnök

/Kiss-Polák Andrea/
tájépítésmérnök, településmérnök